

高梁

広報

たかはし12月

Vol.123

題字 山田方谷自筆書状より



音楽で子どもたちに笑顔を

愛らぶ高梁ウインターフェスタ2014 ~チャリティーコンサート~





広報

たかはし 12

平成 26 年(2014) Vol. 123

— 目次 — Contents

- 2 小学生子ども議会
- 8 お知らせます 市の財政状況
- 14 行政情報/個人年金の所得は申告が必要ですほか
- 21 功績をたたえて
- 22 ヒルクライムチャレンジシリーズ2014
高梁吹屋ふるさと村大会「フォトコンテスト」
- 23 児島虎次郎を偲ぶ絵画展
- 24 年末年始の業務案内
- 25 イベント情報
- 26 子育て支援情報
- 28 生活支援情報
- 30 情報プラス
- 31 市長室からこんにちは
- 32 検診情報・ヘルシーレシピ
- 33 図書館だより
- 34 成羽病院通信・学園だより
- 35 山田方谷を語る
- 36 市民のページ
- 38 まちの出来事
- 40 雲海に浮かぶ備中松山城を望む展望台
編集後記

— 表紙 — Cover

11月29日「クリスマスチャリティーコンサート」(市青年経済協議会主催)が高梁基督教会で開催されました。寄せられた募金で市内幼稚園・保育園に絵本が寄贈されます。

— 人口 — Population

	人口・世帯数 (人・世帯)	前月比 (人・世帯)
総人口	33,051	-41
男性	15,771	-21
女性	17,280	-20
世帯数	14,779	-2

(平成26年11月末現在・外国人含む)

小学生子ども議会

私たちの思いを 市政に届けます

高梁市の将来を担う子どもたちに、自分たちの住むまちの姿を見つめて提言や疑問などを発言する機会をつくり、市役所の仕事や議会の仕組みを体験することで、まちづくりに進んで参加する意欲や行政への関心を高めてもらおうと、11月10日に市議会議場で小学生子ども議会が開かれました。

■問い合わせ

学校教育課指導係

☎21・1509

秘書政策課公聴広報係

☎21・0210



議 員								議 長		学 校 名	氏 名						
富家小	成羽小	有漢東小	松原小	宇治小	玉川小	巨瀬小	高梁小	成羽小	松原小								
森田菜摘	西川果歩	太田り予	竹井みゆき	湯浅萌々海	島田捷矢	若森脩弥	政森千陽	長原櫻	赤埴悠美	佐田健太	東原賢昇	野見青海	佐伯英大	三谷斗真	川上尚也	清元千聖	大川桜奈

◆子ども議会参加者（敬称略）

自然災害が起きた時の対応は

川上尚也 議員
三谷斗真 議員
高梁小



高梁市では災害に備えての物資はどこに保管して、どれくらいの量を確保しているのでしょうか。避難場所は本当に安全なところにあるのか教えてください。高梁小学校が避難場所だとしても谷や川に近く、ここに避難するのは危険だと思います。

災害が起きたときに素早く避難できるように、地区の避難場所を示した地図を町内に1カ所は掲示し、危険な所や安全な避難経路を示しておくことと思います。避難訓練をしておくことや、各家庭にハザードマップの配布や防災グッズ、非常食の準備を高梁市中心となつて整えておくことも大切だと思います。

答弁 近藤隆則 市長

災 害に備えて、ご飯やクラッカー、飲料水、毛布、簡易トイレ、発電機を準備して、市役所と各地域局、各市民センターに用意をしています。備蓄量は、岡山県が目標を定めているので、それに従って食料は6500食、簡易トイレは1100人分を用意しています。

災害が起きた時には、市が避難場所を指定していますが、避難場所が全部安全とは言い切れないと思つています。災害の時、周囲の状況がどうなるかわからないからです。小学校でも土石流が起きた時を想定して避難訓練をしているということです。災害が起る前に、皆さんが小学校で行うように、どこに逃げるか自分たちで決めておくのが非常に大切だと思います。

市で防災マップを配っていますが、広い範囲なので、町内で掲示ができるような小さなマップが必要だと思います。皆さんで話し合つて作ったものがないと思つています。災害が起つた時に、どうするのかということをお知らせするのをお知らせすることが一番大事なことだと思います。このことは、東日本大震災の教訓でも言われていることです。

よりよい高梁市になるために

野見青海 議員
佐伯英大 議員
巨瀬小



高梁市の年齢別の人口分布を見ると、20歳前後を除き、子どもの人口が全国平均よりもかなり低く、高齢者の割合はかなり高いことが分かりました。人口も減り続けています。

高梁市がより良い町になるためには、市民にとって便利で使いやすい施設をつくる必要があるかと思つています。現在、備中高梁駅の工事が行われていて、新しくなる駅には、新しいお店が入ったり、障がいのある方も利用しやすくなつたりすると聞いています。また、このような施設が増えるということはそれだけ市内に働くところが増え、人口の増加にもつながるのではないかと思います。

答弁 近藤隆則 市長

深 刻な難しい問題だと思います。このままですと、2040年には、高梁市は消滅するといわれました。そうならないために今さまざまな対策をとっています。

住む人にとって、便利で使いやすい気持ちがいい施設は、これからも求められると思つています。何でもつくればいいのではなく、目的を持ってつくっていくことが必要です。JR備中高梁駅は2階に上がり、エレベーターが整備され、ホームもかさ上げして、誰でも使いやすい駅になるように計画されています。使う人の立場で考えると、気持ちのいい施設ができると思つています。駅だけでなく、その横に図書館の整備や駅の待合など、にぎわいの施設をつくらうと考えています。同じように誰もが安心して使える、気持ちいい施設にしたいと思つています。

誰もが使いやすい施設をつくることを考えながら、そこに来た人いろいろなものを提供することで、雇用が生まれると考えられます。企業を誘致して働く場所を確保することも必要であり、雇用を生むためのさまざまな対策を一生懸命考えています。

児童数減少と高齢化への対応

佐田 健太 議員
東原 賢昇 議員

玉川小



今年度、玉川幼稚園への入園者はい
ませんでした。このような状態が続け
ば、玉川町から学校がなくなってしまう
いそいで心配です。若者が町内に残るつ
と思える、魅力があるまちづくりを考え
ていただけると、児童数の減少に歯止
めがかかるのではないかと思います。
高齢化社会に向けていろいろなサー
ビスを充実していただきたいです。お
年寄りが安心して暮らせるような介護
施設が玉川町にもあればいいと思いま
す。

高梁市は、児童数や若者の人口減少
の歯止め対策、高齢者が安心して暮ら
せるようなサービスを何か考えていま
すか。

答弁 近藤隆則 市長

玉川町玉川区に分譲宅地を9区
画、整備しました。新しい人に
住んでもらえるということで、小学生
の数も増えると期待しています。人口
を少しでも減らさないようにするため
に、今後も分譲宅地を整備してでき
るだけ安く提供していきたいと思っ
ています。家を建てる時に最高125万円
まで助成する制度や、土地を買う時の
助成金もあります。また、18歳までの
医療費を無料にしています。子どもが
いる家庭や、結婚して住みたいとい
う人への支援策も用意しています。そ
ういう制度を今後もしっかりPRして
いきたいと思えます。

高齢で一人暮らしの人には、栄養バ
ランスを考えた弁当を配達する、給食
サービスを行っています。持っていく
だけでなく、会話をしながら体調の確
認してもらっています。病院や買い
物、家事を手伝うサービスもありま
す。長生きして良かったと言ってもら
えるサービスを行っています。

これから高齢者から子どもたちま
で住んで良かったと言える町にする
ために、どういった対策が必要か考
えていきます。

図書館の分館の設置について

赤埴 悠美 議員
長原 櫻 議員

宇治小

月一回、移動図書館が来ていま
す。授業と授業の合間なので、急いで
借りなくてはなりません。宇治市民セ
ンターの図書コーナーは、小さい子ど
もと大人向けの本が中心で、私たちが
読める本が10冊ほどしかありません
し、ロビーに置いてあるので、選ん
だり読んだりすることが難しくなっ
ています。新しい図書館が建設され
ますが、宇治町に住んでいる私たち
は、遠いので自分で気軽に利用でき
ません。宇治市民センターの図書
コーナーを拡大・充実させて、図書
館の分館をつくり、読書をしたり地
域の人とのふれあいの場にした
りすることはできないでしょう
か。読書好きの宇治小学校の児童
がしっかりと本が読めるよう
に、図書館の分館の設置を提案
します。



答弁する平田守教育長

本を読むということは大変すば
らしいことです。これからもし
かり読んでほしいと思います。

市内には、生涯学習の拠点として公
民館を設置しています。宇治町は宇治
市民センターが公民館です。公民館に
は、規模の違いはありますが、それぞ
れ図書コーナーを設けています。

利用する人の年代に応じて、希望の
本を全て備えることは、スペースの問
題もあり、なかなかできない状況で
す。それを補うために、移動図書館
を運行して、図書館に行くことができ
ない人などに、公平に読んでもらえ
るようにしています。運行回数や利用時
間も限られています。利用者の皆さ
んの希望に合うように時間やルート
を見直していますので、頂いたご意見
を参考に検討したいと思えます。

新しい図書館でも市民の皆さんが利
用しやすいように、開館の日や時間を
検討していきたいと思っています。新
しい図書館が完成したら、ぜひ利用
してください。

高齢者が安心して暮らせる取り組み

若森脩弥 議員
政森千陽 議員

松原小



高齢者が安心して暮らせる取り組みについてクラスで話し合いました。

一つ目は、交通網の充実です。バスの本数が少なく、バス停まで遠い問題を解消するために、地域の方なら誰でも使用できる自動車を、市民センターなどに置けばいいと考えます。

二つ目は、負担の少ない買い物の実施です。移動スーパーがあると、一人暮らしの高齢者も買い物に困らないと思います。

三つ目は、交流の場の確保です。空き家などを活用して高齢者が話をして、お茶を飲んだりできる場所をつくられば、一人暮らしの高齢者も寂しくなくなるのではないかと考えます。

答弁 近藤隆則 市長

お年寄りと一緒に、さまざまな活動をするのは非常にいいことだと思います。地域ぐるみの活動の中で、高齢者をいたわる気持ちが伝わってきます。

公共交通を充実させていくことは非常に大切なことで、いろいろな人に集まっていたら、交通をどうしていくかという会議をしています。高梁市全体の交通の体系を考え、気軽に出かけることができる取り組みが必要です。

買い物に関しては、移動スーパーの役割は大きいと思います。市は移動スーパーの運営を行う人に助成する制度を設けています。近くで買い物ができるということも生きがい対策であるので、そうした取り組みがこれからも活発になるよう期待しています。

交流の場の確保では、松原地域市民センターや近所の集会所などに高齢者に集まっていただいて、話し合ってもらい、ゲームなどをして、過ごしてもらうことを進めています。皆さんも地域の人を見つけたら、「おじいちゃん、おばあちゃん、お元気ですか?」と話し掛けてください。それが一番うれしいことだと思います。

猿やカラスの被害対策について

湯浅萌々海 議員
島田捷矢 議員

有漢東小



売り物の作物が、猿やカラスなどの被害に遭い、生計に響く方がいたり、大きく育てようと世話をしていたのに、まだ育っていない時に食べられたり、荒らされたりして心を痛めている方が大勢います。

家庭ではいろいろな対策を考えて行っていますが、なかなか被害が減りません。市は何か有効な対策を考えていますか。

被害に遭った家庭では、壊れた物や自分の費用で直したり、売り物の損害も自宅宅で被っています。被害に応じた補償は考えていますか。考えているとしたらどのような形で補償されますか。

答弁 近藤隆則 市長

獣害被害は市全体の課題になっていきます。せっかく育てた物を一夜にして、食い荒らされることは非常に悲しいですし、作物を育てようという気持ちがなえてしまうというののもよく分かります。

市は猿やイノシシなどによる農作物への被害防止対策を話し合う組織を5月30日に立ち上げ、効果的に対策を行うことにしています。被害を少なくするには、全体の数を減らすことと、防ぐことの両方が大事だと思っています。

数を減らすために、猟友会にお願いして駆除してもらいます。また、農作物を守る電気柵やトタンの囲いをする農家に対して補助をしています。サルについても、新しい防護柵の実験をしようと思っています。効果があれば全市に広げていき、農家の負担もできるだけ少なくしようと考えています。

被害に遭った農家への補償は、水稲や果樹などに限られますが、被害に対して補償されます。それよりも荒らされたという心の痛みも大きいので、まずは被害に遭わないことを考え、防御と全体の数を減らすということに努めていきたいと思っています。

豊 かな自然や文化を 多くの人にアピールを

竹井みゆき 議員
太田り予 議員
成羽小



成羽町には備中神楽をはじめ、吹屋のベンガラや児島虎次郎の絵画、成羽愛宕大花火など古くから伝わるすばらしい文化があり、私たちの自慢です。成羽町は自然もすばらしく、水のきれいな島木川には、アユなどたくさん魚や昆虫が生息しています。吹屋で初めて発見された「フキヤミツバ」という珍しい植物も見ることができ、成羽層群という日本で一番古い林の化石が発見された地層など、豊かな自然も誇れるところだと思います。この成羽の自然を多くの人に知ってもらうために成羽町に成羽の自然を生かした「自然公園」をつくるというのはどうでしょうか。

答弁 近藤隆則 市長

成 羽町の文化と自然は、本当にすばらしいものがあります。特に、化石は今でもたくさんの方が発掘していますし、備中神楽発祥の地でもあります。

この地のすばらしさを伝える手段として、公園というものにまとめるのも一つの方法ですし、いろいろな所に皆さんが行っていただきたいという思いもあります。既に整備をしたものもありますので、それを上手に連携して、成羽町全体が公園というイメージをつくったかどうかと思います。ここにはベンガラがあり、ここで備中神楽が見られるという感じです。

自然はたくさんありますから、その自然が汚くなっていると言われないようにするのは、われわれの務めです。広く成羽町の良いところをアピールできたらと考えています。そうすることで、訪れる人がいろいろな楽しみ方ができると思っています。

自然公園も一つの提案だと思います。成羽地域が大きな公園だと考えてもいいのではないかと。貴重な資産を守っていくのは、そこに住むわれわれであり、皆さんたちだと思っています。

大 雨に伴う 土砂災害への対策

森田菜摘 議員
西川果歩 議員
富家小



最近、日本各地で予想もできない大雨が降り、ひどい土砂災害が起きています。高梁市にも同じようなことが起こってもおかしくないと思います。

富家小学校では、裏山などが土砂災害危険区域になっているため、土砂災害時の避難訓練を行ったり、児童一人一人が非常用持ち出し袋を持ち、食べ物や飲み物を準備したりしています。

一番大切なのは、災害が起きないための対策だと思いますが、高梁市が行っている大雨や土砂災害に備えた対策について教えてください。万が一、災害が起こった時のために準備していることも教えてください。

答弁 近藤隆則 市長

白 然災害は怖いもので、いつ、どこで、どうなるのかは、誰にも分かりません。その中でも、ここは危険であるという所は、市民の皆さんに防災マップでお知らせしています。

市は県と一緒に、土砂災害が発生する危険性が高いところから順次、土砂を止める工事や道路を改良する工事を行っています。全部がすぐにはできないことではありません。

土砂災害が起こる要因に、山が荒れていることが挙げられます。降った雨がそのまま表面を流れて、弱い所が崩れてしまいます。そのため、山をきれいにする取り組みも始めています。

訓練では、いろいろな場合を想定してほしいと思います。非常持ち出し袋で食べ物などを準備していることは進んだ取り組みだと思います。万一時にはそれが非常に役に立ちます。市でも地域局に、ご飯やスナック類、飲料水を備蓄してあります。

災害が起きた時、一番最初にしないといけないことは、「自分の身は自分で守る」ということです。その上で、周りの人と一緒に危険を回避する行動を取ってほしいと思います。

お知らせします

市の財政状況

市は、市民の皆さんに市の財政状況を知っていただくため、毎年6月と12月に「市の財政事情」を公表しています。今回は、平成25年度の決算と平成26年度上半期（4～9月）の予算執行状況についてお知らせします。

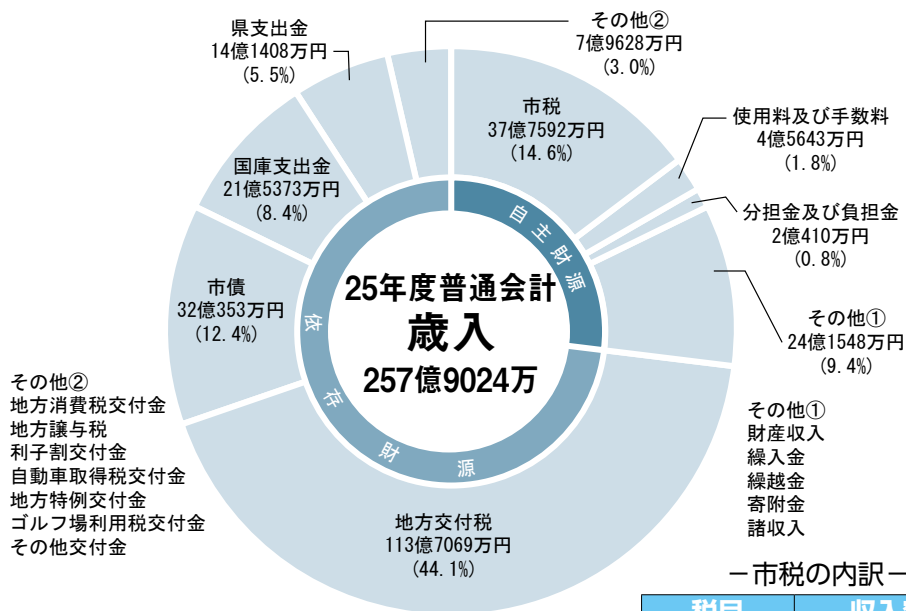
問い合わせ 理財課財政係 ☎21-0206

決算状況の概要

普通会計の平成25年度決算では、歳入総額257億9024万円で、前年度と比較して22億2244万円(9.4%)の増額となりました。歳出総額は、248億2658万円で、前年度と比較して20億897万円(8.8%)の増額となり、歳入から歳出と平成26年度へ繰り越すべき財源を差し引いた実質収支は、5億7907万円の黒字となりました。

歳入については、国や県から交付されたお金を財源として行う事業の開始に伴い、国庫支出金が前年度と比べ4億6709万円(27.7%)の増額、道路や建物の建設のために借り入れる市債も5億3186万円(19.9%)の増額となりました。

歳入 257億9024万円



—市税の内訳—

税目	収入額
個人市民税	11億8757万円
法人市民税	3億4219万円
固定資産税	18億2360万円
都市計画税	1億2035万円
軽自動車税	9580万円
市たばこ税	2億617万円
鉦産税	24万円

自主財源 総額 68億5193万円 (26.6%)

前年度に比べ、**11億4095万円の増額**

依存財源 総額 189億3831万円 (73.4%)

前年度に比べ、**10億8149万円の増額**

平成25年度に
取り組んだ主な事業

定住を促進する環境整備



地域の活力を呼び起こし、地域力の維持・強化を図るため、協力隊員を委嘱



市内に住宅建築、改修、用地購入をする場合に助成



市内賃貸住宅に入居する新婚世帯へ家賃助成

用語の解説

(歳入の部)

市税／市民税、固定資産税などの市に納められた税金

地方交付税／市町村の実状に合わせて国から交付されるもの

市債／市が借り入れたお金

国・県支出金／国・県からの補助金、負担金など

繰入金／基金の取り崩しや他会計から入れるお金

自主財源／市が自ら徴収または収納できる財源で、市税、使用料、手数料、寄付金、財産収入など

依存財源／国や県から交付されたり、割り当てられたりする収入のことで、地方交付税、国・県支出金、地方譲与税、市債など

(歳出の部)

公債費／市債の元金返済、利子の支払いに要する経費

扶助費／生活扶助、教育扶助などの経費

物件費／一般事務経費、施設の保守管理などの経費

普通建設事業費／道路の新設、改良や施設の新増築などの経費

災害復旧事業費／台風などで被害を受けた施設の復旧のための経費

繰出金／一般会計から特別会計、企業会計への負担金や補助金など

積立金／特定の目的のための積立て

義務的経費／支出が義務付けられている人件費、扶助費および公債費からなります。この経費の割合が小さいほど、財政の弾力性があります。

消費的経費／経費の支出効果が、その年度限り、または極めて短期間に終わり、後年度に形を残さない性質の経費です。物件費、維持補修費および補助金等からなります。

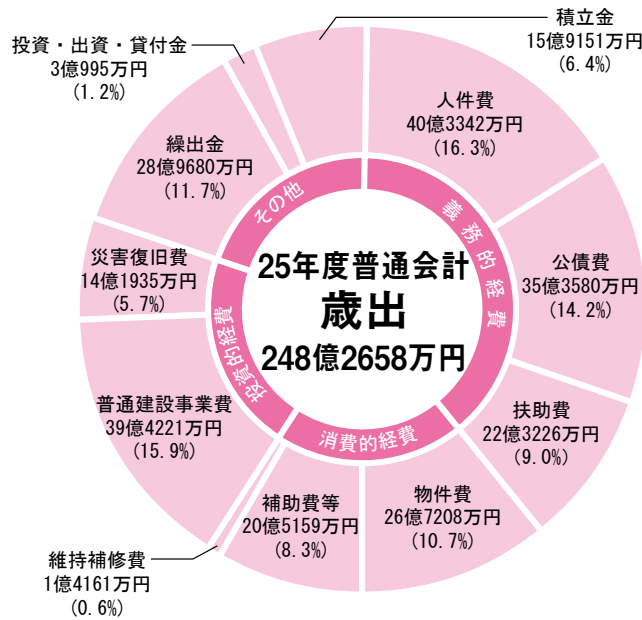
投資的経費／道路や住宅の建設など、資本形成に向けられ施設等財産として後年度に残るものへの経費です。

普通会計

実質収支は 5億7907万円の黒字

歳出については、義務的経費の人件費・公債費の減額により、前年度に比べて2億3588万円(2.4%)の減額、消費的経費は、主に補助費等の減額により、前年度に比べ3977万円(0.8%)の減額、投資的経費は、新庁舎建設や備中高梁駅西広場整備等の建設事業の開始に伴い、普通建設事業費が増加したことや、豪雨等により被害が多発した災害復旧費が増額したことなどから、前年度に比べ16億1032万円(42.9%)の増額、その他経費は、基金への積み立てが増額となったため、前年度に比べ6億7429万円(16.4%)の増額となりました。

歳出 248億2658万円



義務的経費	総額 98億 148万円 (39.5%)	前年度に比べ、2億 3588万円の減額
消費的経費	総額 48億 6528万円 (19.6%)	前年度に比べ、3977万円の減額
投資的経費	総額 53億 6156万円 (21.6%)	前年度に比べ、16億 1032万円の増額
その他経費	総額 47億 9826万円 (19.3%)	前年度に比べ、6億 7429万円の増額

教育環境の整備・充実

特別支援教育推進事業 (2841万円)



特別支援教育支援員の設置

学級編制弾力化事業 (506万円)



児童の学力向上等を図るため、市独自の学級編制を実施

子育て支援の充実

子ども医療支給事業 (1億606万円)



18歳に達した者の年度末までの医療費自己負担分を助成

幼稚園での学校給食実施 (1642万円)



学校給食の本格実施するための施設改修や備品整備

要支援児対策事業(スクラム作戦) (1183万円)



連携支援体制を構築し、就学前から成人期まで支援

【普通会計】を市民1人当りに換算すると…

(人口 33,218 人：平成 26 年 3 月 31 日現在)

(歳入) 納められた市税 113,671円

(歳出) サービスに使ったお金 747,383円

民生費



土木費



公債費



教育費



総務費



衛生費



消防費



農林水産費



その他



特別会計名	収入①	支出②	実質収支①-②	
国民健康保険	(事業勘定)	40億 6777万円	40億 287万円	6490万円
	(直診勘定)	6744万円	6744万円	0円
後期高齢者医療	4億 9793万円	4億 9720万円	73万円	
介護保険	(事業勘定)	43億 7076万円	42億 8177万円	8555万円
	(サービス勘定)	8926万円	8926万円	0円
特別養護老人ホーム	2億 5173万円	2億 5173万円	0円	
簡易水道事業	11億 5159万円	11億 4956万円	0円	
下水道事業	16億 5967万円	16億 5966万円	1万円	
地域開発事業	5598万円	4411万円	1187万円	
巨瀬財産区	776万円	666万円	110万円	
宇治財産区	270万円	81万円	189万円	
有漢財産区	18万円	16万円	2万円	

10の特別会計(普通会計に含まれる5特別会計を除く)全てで、実質収支は黒字となりました。また、特別会計の実質収支の合計額は、1億6607万円となりました。

※ただし、介護保険(事業)344万円、簡易水道事業203万円の翌年度繰越財源を計算に入れていません。

特別会計

企業会計名		収益的収支	資本的収支
水道事業	収入	3億 1708万円	246万円
	支出	3億 1946万円	648万円
成羽病院事業	収入	12億 1119万円	2億 3553万円
	支出	12億 8344万円	2億 5961万円

地方公営企業法の適用を受ける公営企業会計については、厳しい経営環境の中で事務の効率化や節減に努めましたが、水道事業は給水収益の減少および減価償却費、ならびに修繕費、賃借料の増加に伴い、純損失は258万円となりました。

成羽病院事業は、建替え後の新病院の減価償却費の増加により純損失は8783万円となりました。

公営企業会計

企業会計名	収益的収支損益計算(税抜)		純利益
水道事業	総収益	3億 920万円	△ 258万円
	総費用	3億 1178万円	
成羽病院事業	総収益	12億 715万円	△ 8783万円
	総費用	12億 9498万円	

用語の解説

収益的収支／運営費、維持管理費に要する経費や財源 資本的収支／建設および企業債償還に要する経費や財源

観光・スポーツ・文化交流を促進



備中松山城ライトアップ事業 (158万円)



スポーツ交流推進事業 (1149万円)



シャルムサッカー教室 (10万円)

安心・安全なまちづくりを推進



すこやかプラン21推進事業 (1185万円)



在宅医療連携拠点事業 (1464万円)

健全な財政を維持しています

健全化基準はすべてクリア

本市の平成25年度の健全化判断比率および資金不足比率については、前年度と比べて、実質公債費比率が1.1%改善し、すべての会計で国が定める早期健全化基準を達成しています。

しかし、財政状況は依然として厳しい状況にあり、引き続き行財政改革に取り組んでいきます。



高梁市の指標の範囲

区分		対象会計等	財政健全化法				
地方公共団体	一般会計	一般会計	実質赤字比率	連結実質赤字比率			
		特別会計			へき地診療所特別会計		
	普通会計				養護老人ホーム特別会計		
	軽費老人ホーム特別会計						
	住宅新築資金等貸付事業特別会計						
	畑地かんがい事業特別会計						
	国民健康保険特別会計						
	後期高齢者医療特別会計						
	介護保険特別会計						
	特別養護老人ホーム特別会計						
	公営事業会計				水道事業特別会計		
	公営企業会計	法適用			国民健康保険成羽病院事業会計		
		法非適用			簡易水道事業特別会計		
		下水道事業特別会計					
					地域開発事業特別会計	資金不足比率	将来負担比率
	一部事務組合・広域連合				高梁地域事務組合		
		岡山県市町村総合事務組合					
		岡山県後期高齢者医療広域連合					
		岡山県市町村税整理組合					
		岡山県広域水道企業団					
地方公社・第三セクター等		高梁市土地開発公社					
		公益財団法人成羽町美術振興財団					
		株式会社夢ファーム有漢					

健全化判断比率 (%)

指標	24年度	25年度	早期健全化基準	財政再生基準
実質赤字比率	-	-	12.77	20.00
連結実質赤字比率	-	-	17.77	30.00
実質公債費比率	14.3	13.2	25.0	35.0
将来負担比率	76.9	77.9	350.0	-

※実質赤字比率、連結実質赤字比率の「-」は黒字を表す。

用語の解説

実質赤字比率 / 普通会計における赤字額の大きさを示す比率

連結実質赤字比率 / 市の全会計における赤字額合計の大きさを示す比率

実質公債費比率 / 市の収入に対する公債費（毎年の借金の返済額）の割合を示す比率

将来負担比率 / 公社や出資法人も含め、市が将来支払う可能性がある負債の一般会計等の標準的な収入に対する比率

資金不足比率 / 公営企業特別会計で、営業収益に対する手持ち資金の不足額の比率（いずれの公営企業会計も資金不足は発生していない）

利用しやすい施設の整備

小・中学校、幼稚園施設改修事業
(1億6370万円)



学校施設の耐震化や改修

新庁舎建設推進事業
(3億5297万円)



老朽化や合併以来分散している庁舎機能を統一

備中高梁駅バリアフリー化等整備事業 (1億584万円)



駅の橋上改札化およびバリアフリー化整備を行い、安心・安全な空間を創出

商工業・農林業の振興

住宅リフォーム事業費補助金
(3423万円)



住宅の改修や修繕を行なった場合に費用を助成

竹の利活用啓発事業
(599万円)



竹資源を有効に活用する「ものづくり起業」の発展

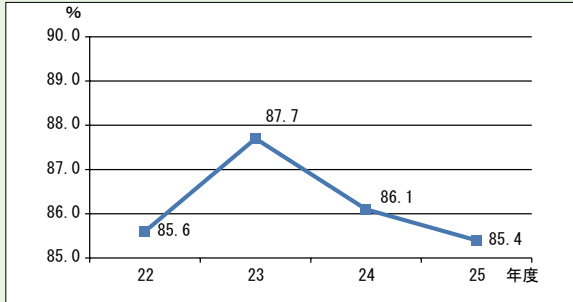
財政指標

経常収支比率

前年度比 0.7 ポイント改善

人件費、扶助費、公債費などの義務的性格の経常経費に、地方税、地方交付税、地方譲与税を中心とする経常的な収入の一般財源が、どの程度充当されているか、地方自治体の財政構造の弾力性を判断する指標です。数値が低いほど余裕があります。

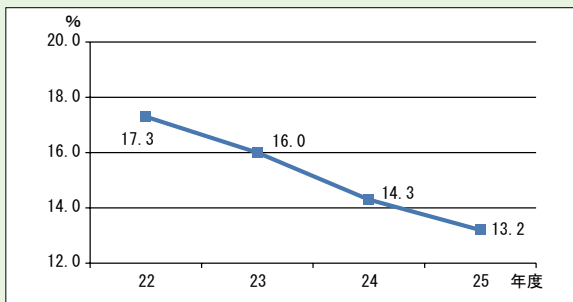
平成 25 年度は、行財政改革等の効果により前年度と比べ 0.7 ポイント改善しました。



実質公債費比率

前年度比 1.1 ポイント改善

公営企業を含む全会計の起債償還額が市税・交付税などの経常的な一般財源に占める割合をいいます。18%を超えると起債の発行に国・県の許可が必要となりますが、平成 22 年度より 18% を下回り、平成 25 年度も 1.1 ポイント改善しました。



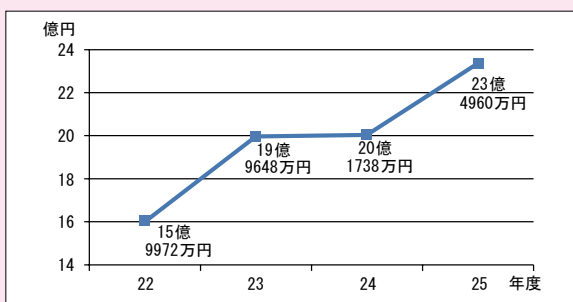
財政調整基金

平成 25 年度 3 億 3222 万円増加

健全な財政運営を損なうことがないよう年度間の財源の不均衡を調整するための基金です。

計画的な財政運営を行うため、財源に余裕がある年度に積み立てを行い、財源不足が生じる年度に活用します。

平成 25 年度末の残高は 23 億 4960 万円となりました。



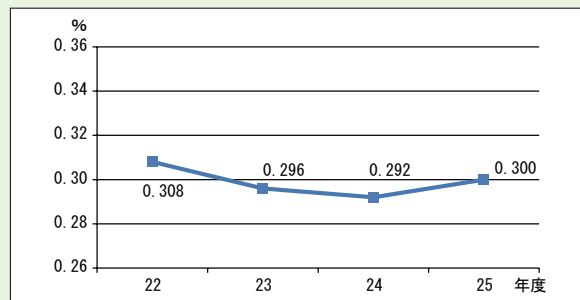
決算を使って財政状況を示す数値を「財政指標」といいます。この数値を見ると、市が財政的に健全かどうか分かります。

平成 25 年度決算を使い、市の財政状況をいろいろな角度から分析しました。

財政力指数

前年度比 0.008 ポイント上昇

地方公共団体における財政基盤の強さを示す指標で、地方交付税法の規定により算定した基準財政収入額（※ 1）を基準財政需要額（※ 2）で割った数値の当該年度を含む過去 3 年間の平均値をいいます。「1」に近いほど財政力が強くなります。



（※ 1）基準財政収入額＝地方自治体が標準的に収入し得る地方税等の内、基準財政需要額に対応する部分で、標準税率で算定した地方税等の収入見込額の内、市町村にあっては 75% の額。

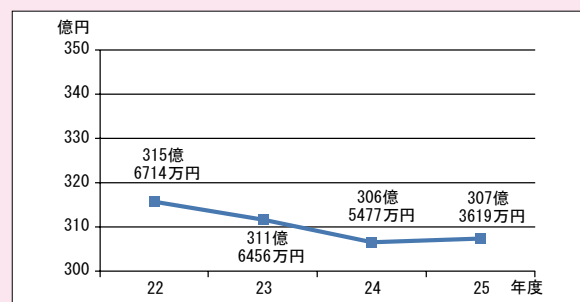
（※ 2）基準財政需要額＝地方自治体が合理的かつ妥当な平均的水準で行政を行った場合に要する財政需要を一定の合理的な方法で算出した額。

市債残高

平成 25 年度 8142 万円増加

普通会計の市債残高（※臨時財政対策債を含む）は、前年度に比べ 8142 万円（0.3%）増加し、307 億 3619 万円となりました。市民一人当たりでは、93 万円。

※臨時財政対策債＝国の地方交付税の財源が不足した場合に、地方公共団体自らに地方債を発行させるもので、償還費用は後年度の地方交付税で措置される。



平成26年度上半期の予算執行状況をお知らせします

◆平成26年度予算執行状況（平成26年9月30日現在）

会計名	予算額	執行額	執行率
一般会計	245億2356万円	79億8956万円	32.58%
特別会計	154億4835万円	58億5875万円	37.92%

◆平成26年度に取り組んでいる主な事業

都市空間の整備と景観まちづくりを進めます

備中高梁駅西交通広場整備事業
(4億3970万円)



駅のバリアフリー化や駅前広場の整備

駅周辺施設景観まちづくり事業補助金
(400万円)



駅周辺の優れた景観形成を構築

定住しやすい環境づくりを進めます

地域おこし協力隊運営事業
(1937万円)



地域力の維持・強化に資するために隊員を配置

住宅建築費等助成金
(4000万円)



市内に住宅建築、改修、用地購入をする場合に助成金を交付

子育て支援の充実を図ります

幼保一体化事業
(1396万円)



幼保連携型認定こども園へ移行を目指した施設改修

要支援児対策事業（スクラム作戦）
(1505万円)



子どもの困り感を早めにキャッチする関係機関の連携

交流人口100万人を目指します

観光広報事業（ラッピングバス制作）
(78万円)



高速バス車両に備中高梁の観光地等のラッピングを施す

町並み保存整備事業
(901万円)



対象地区内の建造物の保存修理または修景等に助成

安心・安全なまちづくりを推進します

ABC診断検診（胃がんリスク検診）
(312万円)



血液検査により、胃がんになりやすいかどうかを早期に見つける検診

老朽危険空き家除去事業
(300万円)



「老朽危険建築物」として市が認定した空き家の除去工事費の一部を補助

商工業・農林業の振興

起業・新分野参入支援事業
(200万円)



新分野参入のための設備整備費の一部を助成

住宅リフォーム事業費補助金
(2500万円)



住宅の改修や修繕を行った場合に費用を助成

教育環境の整備・充実を図ります

高梁学習サポート教室事業
(70万円)



ボランティアが中心となって、確かな学力の定着機会を提供

ICT推進事業
(56万円)



教育現場におけるタブレットPCの活用を研究

■ 問い合わせ

理財課財政係 ☎ 21-0206

成羽病院事業は、成羽病院事務局 ☎ 42-3111

水道事業は、上下水道課上水道業務係 ☎ 21-0242

個人年金の所得は申告が必要です

公的年金等とは別に生命保険会社や郵便局（かんぽ生命など）からの年金収入（個人年金）がある人は、「雑所得」として申告する必要があります。支払先から届く支払年金額等のお知らせや支払調書を保管し、来年の申告に備えましょう。



◆個人年金の申告相談 ～ 教えてQ&A ～

Q. 個人年金を受け取る際には所得とみなされ、税金がかかると聞きました。本当ですか？

A. 本当です。個人年金の受取金額（収入金額）から掛金額（必要経費）を引いた残りの金額が「雑所得」となります。「雑所得」は課税対象の所得となりますので税金がかかります。

例：①収入金額 80 万円－②必要経費 50 万円＝③差引金額 30 万円が雑所得になります。

※③の差引金額が 25 万円以上の場合には所得税が源泉徴収され、25 万円未満の場合には所得税は源泉徴収されません。ただし、③の差引金額とその他所得（農業所得等）の合計額が 20 万円を超える場合は所得税の確定申告、20 万円以下の場合には市県民税の申告が必要となります。

<ポイント>

市県民税の申告をしなくてもよい人は次の人です。

①給与所得のみの人 ②公的年金等に係る所得のみの人

※2カ所以上から給与を受けている場合は確定申告が必要なケースがあります。

平成26年分 〇〇保険の支払年金額等のお知らせ	
年金のお受取人	
住所または居所	
氏名または名称	
年金の種類	確定型年金
年金の支払金額 (収入額)	① 800,000 円
年金の支払金額に 対応する掛金額 (必要経費)	② 500,000 円
差引金額 ①－②	③ 300,000 円
源泉徴収税額	④ 30,630 円

※保険会社によって様式は異なります。

Q. 個人年金の申告をしないとどうなるんですか？

A. 個人年金は、法定調書として、税務署等から市へ情報が届きます。情報が届く時期により、当初の市県民税の通知に間に合わない場合は、年度途中で市県民税が増額します。場合によっては、非課税者から課税者へ変更になることもあります。そうした場合、介護保険料や国保税等も年度途中で増額になり、納付方法の変更が生じることがあります。

Q. 個人年金の申告はどうすればよいのですか？

A. 所得税の申告で還付になる場合は、平成 27 年 1 月 1 日から申告できます（電子申告等）。所得税を納める申告は平成 27 年 2 月 16 日～3 月 16 日の間に申告できます。市県民税の申告は平成 27 年 1 月中旬から受け付けます。市が行う税の申告相談日程や会場については、広報たかはし 1 月号でお知らせします。

<気をつけましょう>

公的年金が 400 万円以下でその他所得が 20 万円以下の場合、確定申告の義務はありませんが、医療費控除や寄附金控除、扶養控除など所得控除を追加する場合は市県民税の申告が必要です。（所得税の還付が発生する場合は確定申告が必要です。）

<確定申告に必要な書類は大切に保管しておきましょう>

その他確定申告に必要な書類（公的年金や給与の源泉徴収票、生命保険一時金や損害保険満期返戻金の支払調書、国民年金保険料控除証明書、生命保険料控除証明書、地震保険料控除証明書など）は大切に保管しておきましょう。

■問い合わせ 税務課市民税係 ☎ 21-0214

税務課からのお知らせ

太陽光発電設備に係る固定資産税

太陽光発電設備も固定資産税（償却資産）の対象になる場合があります。設置された発電設備が固定資産税（償却資産）の対象になるかご確認ください。



※個人設置の10kW未満の住宅用太陽光発電設備や家屋評価の際に屋根材として評価した設備は固定資産税（償却資産）の対象には該当しません。

※個人設置の太陽光発電設備による発電であっても10kW以上で全量売電する場合は、「売電事業」を行なうための事業用資産として課税の対象となり、償却資産の申告の対象となります。

※申告の必要となる人は、毎年1月末までに申告書を提出していただく必要があります。

※対象となる設備を設置された場合は、税務課資産税係までご連絡ください。

◆設置者・発電規模・売電方法による償却資産申告の必要性

設置者	売電方法	申告の必要
法人、 個人事業主	全量売電、余剰電力の売電、売電を行わない	売電方法・発電規模に関わらず、事業用の資産として申告する必要があります。※アパートの屋根の上に設置した太陽光発電も事業用資産となります。
個人	全量売電（10kW以上）	売電するための事業用資産となり、申告が必要です。
	余剰電力の売電	売電するための事業用の資産とはならないため申告は不要ですが、発電規模によっては申告の対象となる場合があります。
	売電を行わない （全量を家庭で使用）	売電するための事業用の資産とはならないため不要です。

◆所得税の確定申告について

売電収入から経費を差し引いた所得（雑所得）が20万円を超える場合は確定申告が必要となります。

◆土地の固定資産税

太陽光発電システムを農地・山林に設置した場合、課税地目は雑種地となり、周囲の農地・山林に準じて課税されます。（登記簿地目が田・畑の土地に設置する場合は、農業委員会へ農地転用の許可申請が必要となりますのでご確認ください。）

■問い合わせ 税務課資産税係 ☎ 21-0216、税務課市民税係 ☎ 21-0214、高梁税務署 ☎ 22-2546

総務課からのお知らせ

統計調査への協力

【農業センサス】

農業センサスは、農業・林業の実態を明らかにすることを目的とした統計法に基づく重要な統計で、5年ごとに実施され、調査結果は、今後の農業・林業の施策に活用されます。

調査は、一定規模以上の農業や林業を行っている人や事業所を対象に、2月1日現在で全国一斉に実施します。

【工業統計調査】

工業統計調査は、国内の工業の実態を明らかにすることを目的とした統計法に基づく重要な統計で、調査結果は、中小企業対策や地域振興のための基礎資料等に活用されます。

調査は、従業者数4人以上の製造業の事業所を対象に、12月31日現在で全国一斉に実施します。

調査へのご協力をお願いします。

■問い合わせ

総務課情報統計係 ☎ 21-0209

平成 27 年度採用の市職員を募集します

○職員（追加募集）

募集職種	受験資格	採用人員 (予定)	1次試験日 ・試験会場	受験申込の 受付期間と手続き
事務職	短大・高校卒 平成元年4月2日以降に生まれた人で、高等学校卒業程度の学力を有する人、または平成27年3月31日までに卒業見込みの人（ただし、学校教育法による大学〔これと同程度と認める学校等を含み、短期大学を除く。〕を卒業した人、または平成27年3月31日までに卒業見込みの人は受験できません。）	1人程度	◆1次試験日 平成27年 1月18日(日) ◆試験会場 高梁総合福祉センター (向町21-3) ☎22-7243	◆受付期間 平成27年1月7日(水)までの午前8時30分～午後5時15分(土・日曜日、祝日、年末年始の閉庁日は除く) ◆郵送による申し込み 平成27年1月5日(月)の消印まで有効とします。※受験票送付のため、宛名を明記し82円切手を貼った返信用封筒を同封してください。
	社会福祉主事 昭和54年4月2日以降に生まれた人で、社会福祉主事任用資格を有する人、または平成27年3月31日までに取得見込みの人	1人程度		
土木技術職 昭和54年4月2日以降に生まれた人で、高等学校以上の土木専門課程を卒業した人、または平成27年3月31日までに卒業見込みの人	1人程度			
保育士・幼稚園教諭 昭和54年4月2日以降に生まれた人で、保育士資格と幼稚園教諭普通免許（1種または2種）の両方を取得している人、または平成27年3月31日までに取得見込みの人	2人程度			
看護師 昭和49年4月2日以降に生まれた人で、看護師免許を有する人、または平成27年3月31日までに取得見込みの人	1人程度			
理学療法士 作業療法士 言語聴覚士 昭和54年4月2日以降に生まれた人で、各免許を有する人、または平成27年3月31日までに取得見込みの人	各1人程度			

○非常勤嘱託職員

募集業種	受験資格	採用人員 (予定)	試験日・ 試験会場	受験申込の 受付期間と手続き
水道施設管理補助業務従事職員	平成27年4月1日現在において60歳以下で、普通自動車(AT限定免許除く。)の運転免許を有し、運転が可能で健康な人	1人	◆試験日 平成27年 1月23日(金)	◆受付期間 平成27年1月15日(水)までの午前8時30分～午後5時15分(土・日曜日、祝日、年末年始の閉庁日は除く) ◆郵送による申し込み 平成27年1月13日(火)の消印まで有効とします。※受験票送付のため、宛名を明記し82円切手を貼った返信用封筒を同封してください。
斎場業務従事職員	平成27年4月1日現在において65歳未満で、普通自動車(AT限定免許除く。)の運転免許を有し、運転が可能で健康な人	1人	◆試験会場 高梁市役所 (松原通 2043)	
家庭児童相談員	平成27年4月1日現在において65歳未満で、学校教育法に基づく大学、旧大学もしくは旧大学令に基づく大学において、児童福祉、社会福祉、児童学、心理学、教育学もしくは社会学を専修する学科もしくはこれらに相当する課程を修めて卒業した人、医師の有資格者、または社会福祉主事として2年以上児童福祉事業に従事した人	1人	☎21-0205	

○臨時職員（地域局勤務）

募集職種	受験資格	採用人員 (予定)	試験日・ 試験会場	受験申込の 受付期間と手続き
臨時事務員	以下の条件をすべて満たす人 1. 昭和54年4月2日以降に生まれた人で、高等学校卒業程度の学力を有する人 2. 各地域のまちづくりに情熱をもってあたる人	4人 (南漢・成羽・川上・備中各地域局に1人)	2月中旬頃 (詳細は応募者に別途通知)	◆受付期間 平成27年1月30日(金)までの午前8時30分～午後5時15分(土・日曜日、祝日、年末年始の閉庁日は除く) ◆郵送による申し込み 平成27年1月28日(水)の消印まで有効とします。

◆受付場所…【全職種】 高梁市役所総務課職員係（〒716-8501 松原通 2043 番地）

◆申込用紙の配布場所…市役所総務課、各地域局、各地域市民センター、成羽病院事務局（非常勤嘱託・臨時職員を除く） ※市ホームページからもダウンロードできます。

■問い合わせ 総務課職員係 ☎21-0205

秘書政策課からのお知らせ

高梁市新総合計画 ー後期基本計画案(案)ー

市民の皆さんから意見を募集します

現在策定している「高梁市新総合計画 後期基本計画案」の内容を公表し、市民の皆さんからの意見を募集します。

◆意見募集期間

平成27年1月7日(水)～1月27日(火)

◆閲覧方法

市ホームページからダウンロードしていただくか、秘書政策課および各地域局で閲覧できます。

◆意見の提出方法

◆ご意見は、住所・氏名(または団体名)・電話番号などを明記の上、①直接提出(秘書政策課または各地域局地域振興課) ②郵送(平成27年1月27日(火)必着) ③ファックス ④電子申請(市ホームページ)のいずれかの方法で提出してください。

■問い合わせ 秘書政策課企画係 ☎21-02008 FAX23-15555



◆提出された意見の取り扱い

- ①計画策定等の参考にさせていただきます。
- ②内容とそれに対する実施機関の考え方を後日公表します。ただし、住所・氏名の明記がないものや誹謗中傷を内容とするものは除きます。なお、公表の際は、住所・氏名は公表しません。
- ③個々のご意見に対して、直接個別の回答はしませんのであらかじめご了承ください。
- ④賛否の結論だけのご意見や趣旨が不明確なご意見には、回答をお示しできない場合があります。

事業調整課からのお知らせ

期間を延長します

正宗公園の利用制限

新市庁舎建設工事に伴い、正宗公園の一部が利用できない状態となっておりますが、その期間を平成27年1月31日(土)まで延長します。

また、2月初旬から3月末までの期間、正宗公園の整備を行うため、正宗公園全体が利用できなくなります。

公園利用者の皆さんには、何かとご不便をおかけしますが、ご理解とご協力をお願いします。



■問い合わせ

事業調整課事業調整係 ☎21-0286

高梁南地区都市再生整備計画事業

事後評価原案の公表

都市再生整備計画は、地域の歴史・文化・自然環境等の特性を活かし、個性あふれるまちづくりを支援する国の交付金制度です。

本制度を受けて実施した「高梁南地区」の整備事業は、平成22年度から事業を開始し、本年度で最終年度を迎えるため、事後評価原案の公表を行い、市民の皆さんから意見を募集します。

◆閲覧期間：平成27年1月7日(水)まで 午前8時30分～午後5時15分(土・日曜日、祝日、年末年始は除く)

※市ホームページへも掲載しています。

◆閲覧場所：市役所事業調整課

◆意見の提出：原案について意見のある人は、平成27年1月9日(金)までに、意見書(任意様式)を閲覧場所へ提出してください。

■問い合わせ

事業調整課事業調整係 ☎21-0286

平成27・28年度 高梁市小規模工事（修繕） 契約希望者の登録・更新を行います

市が発注する30万円未満の軽易な修繕工事について、市内の小規模事業者の受注機会の拡大を図るため、契約希望者を名簿に登録し、業者選定の際に活用しています。

平成27・28年度分の新規登録・更新申請を受け付けますので、希望する人は申請してください。



◆受付期間

平成27年1月5日(月)～1月30日(金)
(土・日曜日、祝日を除く)

◆申請方法

登録申請書に必要書類を添えて監理課へ提出してください。

※申請書類の確認のため、申請の受け付けは持参に限ります。

※更新は、平成25年1月に登録申請を行った人が対象です。

※登録申請書は、監理課、各地域局に備えてあるほか、市ホームページからもダウンロードできます。

◆登録できる業種

「大工」「左官」「石」「電気」「管」「タイル・れんが・ブロック」「板金」「ガラス」「塗装」「防水」「内装仕上」「機械器具設置」「熱絶縁」「電気通信」「造園」「建具」工事の中から2業種まで

◆登録の有効期間

平成27年4月1日～平成29年3月31日（2年間）

■問い合わせ 監理課契約管理係 ☎21-02238

農業委員会委員

選挙人名簿の登載申請

農業委員会委員選挙人名簿の登載申請は、農家の人が農業委員の選挙人および被選挙人として資格があることを示すための大切な手続きです。有権者の要件に該当する人は、必ず申請してください。

◆有権者の要件：平成27年1月1日現在で市内に住所があり、平成27年3月31日現在で満20歳以上の人のうち、次の要件に該当する人
①10アール以上の農地を耕作している人
②①の同居親族または配偶者で、年間60日以上耕作に従事している人

◆申請方法：12月下旬に各世帯に配布する「登載申請書」に必要事項を記入し、平成27年1月10日(土)までに農業委員会事務局または各地域局、各地域市民センターへ提出してください。(平成27年1月10日(土)は閉庁日ですが、本庁・各地域局の日直で受け付けます。)

■問い合わせ

農業委員会事務局 ☎21-02226

快適な都市をめざして

高梁都市計画の変更

高梁都市計画（県決定・市決定）の変更案の縦覧を行います。

【変更案の概要】

県決定：都市計画道路
高梁駅中学校線
市決定：都市計画道路
高梁駅柿木町線

◆縦覧期間：12月22日(月)～平成27年1月13日(火) 午前8時30分～午後5時15分(土・日曜日、祝日、年末年始を除く)

◆縦覧場所：岡山県都市計画課（県決定のみ）、まちづくり課（県決定および市決定）

◆意見書の提出：変更案について意見のある人は、平成27年1月13日(火)までに、意見書（任意様式）を縦覧場所に提出してください。

■問い合わせ

県決定：岡山県都市計画課
☎086-2226-7493

市決定：まちづくり課都市計画係
☎21-02338

単なる肩こりや筋肉疲労は保険の対象となりません 整骨院・接骨院にかかるとき

柔道整復師（整骨院・接骨院）は医療機関（病院、診療所など）ではありませんが、保険医療機関で受診すると同様に、窓口で保険証を提示し、一部負担金を支払うだけで施術を受けられる場合がほとんどです。

ただし、健康保険の対象となる場合とならない場合がありますのでご注意ください。

◆対象となる場合

医師や柔道整復師に、急性または亜急性（急性に次ぐ）の外傷性の原因による骨折や脱臼、打撲、ねんざ、挫傷と診断されて施術を受けたとき

- ①打撲
- ②ねんざ
- ③挫傷（肉離れなど）
- ④骨折・脱臼の応急手当て（応急手当て以外は医師の同意が必要）

◆対象とならない場合

- 単なる（疲労性・慢性的な要因からくる）肩こりや筋肉疲労
- 脳疾患後遺症などの慢性病や、症状の改善がみられない長期の施術
- 保険医療機関（病院、診療所など）で同じ負傷を治療中である
- 労災保険が適用となる仕事や通勤途上での負傷



◆治療を受けるときの注意事項

- ・負傷の原因を正しく伝える
- ・医療機関（病院や診療所など）との重複受診はしない
- ・領収書は必ずもらう
- ・治療の内容をよく確認し、療養費支給申請書には必ず自分で署名または押印する

◆健康保険を使って柔道整復師の

施術を受けたときは、後日、施術日や施術内容などについてお尋ねする場合があります。

◆医療費の適正化にご協力を

医療費は、皆さんの保険税や自己負担でまかなわれています。柔道整復師の施術を受けるときは、注意事項に気をつけていただくことが、医療費の適正化につながります。皆さんのご理解とご協力をよろしくお願いします。

■問い合わせ

保険課健康保険係
☎ 21・02558

就労を支援します

障がい者就職面接会

市と高梁市自立支援協議会は、障がい者の就労支援を図るため、ハローワーク高梁と連携し、就職面接会を開催します。

◆開催日時：平成27年2月6日（金）
午後1時30分～午後4時

◆会場：高梁市文化交流館

◆申込方法

・個人：平成27年1月16日（金）までに、ハローワーク高梁にお申し込みください。

・事業所：平成27年1月9日（金）までに、福祉課までお申し込みください。

※事業所は、事前にハローワークへの求人申し込みが必要です。

■問い合わせ

福祉課障害福祉係
☎ 21・0284
ハローワーク高梁
☎ 22・2291

定住対策課からのお知らせ

バレンタインカップリングパーティーの参加者を募集します

結婚したい気持ちはあるけれど、なかなか理想の相手と巡り会えない、また巡り会う機会がないという独身の人を対象に、婚活イベントを開催します。すてきな出会いを見つけてみませんか？



- 【日 時】 2月8日(日) 午後2時～午後6時
- 【場 所】 No c c a倉敷店 (倉敷市：天満屋倉敷店6階)
- 【参加条件】 25歳～45歳くらいまでの独身男女
※男女ともに居住地制限はありません。(学生不可)
- 【参加費】 男性：3500円、女性：2500円 ※アルコールの提供があります
- 【募集定員】 男女各25人 (申し込み多数の場合は抽選)
- 【募集期限】 平成27年1月22日(木)
- 【そ の 他】 男性限定で希望する人に自分に似合う服装をアドバイスする
トータルコーディネートサービスを行います。
(開催日：平成27年2月1日(日))
- 【申し込み】 バレンタインカップリングパーティ事務局
(宍チアーズ) ☎086-484-0020

■問い合わせ 定住対策課定住推進係 ☎21-0282

◆ 在宅医療連携拠点事業通信 ◆

第11回

旅立つときの思いやり ～遺言のススメ～

■問い合わせ 保険課連携推進係 ☎21-0304

今回は、司法書士の ^{はやし} ^{ただはる} 林 忠治先生に、「遺言」についてお話を伺ってきました。

「遺言」とは、自分が亡くなった後の財産を、誰にどのように継承するのか、その分配の方法等を作成しておくことで、相続のトラブルを防止するという目的があります。しかし、遺言の普及率は低く、遺言の書き方について知られていないことが原因の1つとなっています。そこで今回は、「遺言の種類」について代表的な二つの方式を説明していただきました。

まず、自筆で遺言の全文を作成する「自筆証書遺言」です。遺言の内容と日付および氏名を書き、押印して作成するため、いつでも作成することができ、費用を抑えられるメリットがあります。しかし、形式の不備や内容の不明確などからトラブルになったり、偽造、紛失などが起こる可能性が高く、家庭裁判所の検認が必要なため、かえって手間がかかることなどのデメリットがあります。

次に、公証人の作成する公正証書によって作成する「公正証書遺言」があります。公証人が法律の専門家であるため確実な方法であり、原本が公証役場に保管され、偽造、紛失などが起こる恐れがないというメリットがあります。しかし、2人以上の証人が必要で、また自筆証書と比べると煩雑であり、費用がかかるといったデメリットがあります。

いずれにしても遺言書は、すべて自分の思い通りに作成できるわけではなく、「遺留分」という残された家族が最低限度相続できるという制度があるため、司法書士などの専門家に相談しながら作成するのが安心だということがわかりました。「遺言」は「資産家にしか関係ない」と思っていたのですが、林先生にお話を伺って、生きてきた証を伝えることなのだと感じました。残された家族や身の回りの人を大切に思っていればこそ、遺言を作成してみませんか。

次回は、成年後見人制度についてのお話です。

【インタビュー】 吉備国際大学学生調査隊の巨勢 翔さん、^{こせしろう} ^{よこやまなつき} 横山夏希さん(社会福祉学科3年)



功績をたたえて

救急医療功労者

厚生労働大臣表彰

戸田 俊介さん (66)

(南町)

医療法人清梁会
高梁中央病院理事長



早くから救急告示医療機関において、救急医療に従事し、現在勤務する高梁中央病院では、医療資源の乏しい過疎地のなか、地域診療所と協力し、休日夜間の救急医療体制の確立に貢献しました。

国民健康保険関係功労者

厚生労働大臣表彰

藤原 幸男さん (65)

(備中町布賀)



備中町および高梁市国民健康保険運営協議会委員として、21年にわたり、被保険者代表委員として、幅広い見識で多くの貴重な提言を行い、国民健康保険事業の安定と円滑な運営推進に尽力しました。

厚生労働統計功労者

厚生労働大臣表彰

米山 あや子さん (66)

(有漢町上有漢)



厚生労働省所管の統計調査員として従事し、特に平成25年に実施した毎月勤労統計調査において、その業務内容が優れた内容であり、統計行政の推進に貢献したことが認められ表彰されました。

統計功績者

総務大臣表彰

西井 孝子さん (73)

(落合町近似)



長年の間、総務省所管の統計調査員として従事し、特に平成25年に実施した住宅土地統計調査において、調査への使命感を認識し、業務内容が優れた内容であったことが認められ表彰されました。

公益社団法人

母子保健推進会議会長表彰

辻良子さん (79)

(東町)



平成10年に愛育委員に就任。高梁北愛育委員会長、高梁市愛育委員会連合会副会長・備北保健所高梁愛育委員会副会長を歴任し、リーダーとして会の発展や愛育委員同士の連携に尽力しました。

激励金を交付します

県予選、中国大会等地区予選、国内大会予選、選考会を経て全国大会に出場し、次の要件に該当する人やチームが対象。

- ▼市内に住所がある人
- ▼市内の学校、企業等で単独チームとして大会に出場するチーム
- ▼市内に住所がある人で市内外の学校、クラブチーム等へ所属している人
- ▼市内に住所がある人で国民体育大会の要項に記載される監督、コーチ
- ▼その他市長が特別に対象とみなす人

※事前申請が原則です。

問い合わせ スポーツ振興課 ☎21・0425

高梁吹屋ふるさと村大会「フォトコンテスト」



ヒルクライムチャレンジシリーズ 2014 高梁吹屋ふるさと村大会「フォトコンテスト」について、多くのご応募をいただきありがとうございました。

厳正な審査の上、優秀賞1点、入賞3点が決まりました。なお、応募いただきました作品は、市内各所で展示する予定です。

■問い合わせ 同大会実行委員会地域活性交流部会 (秘書政策課内) ☎ 21-0208

優秀賞 「先頭集団」 西村 毅さん (中井町西方)



入賞 「ヤッター」 小原丘士さん (岡山市)



入賞 「あと少しだよ！」 川上 保さん (横町)



入賞 「頑張れゴールは近いぞ」 宮本良男さん (落合町阿部)

高梁市発足 10 周年記念 2014 高梁物語

KOTO コンテスト ～ 写真と言葉のコンテスト ～

作品募集中 (募集締切：平成27年1月30日(金))

高梁の魅力を写し撮った「とっておきの一枚」にその一枚を表現する言葉や思い出のエピソードなど「とっておきの一言」を添えた作品を募集。高梁に暮らす皆さん、市外から訪れた観光客の皆さん、子どもから大人まで、高梁が大好きな皆さんからのすてきな作品を待っています。

⇒募集要項等の詳しい内容については、[募集チラシ] をご覧ください。募集チラシは、各地域局・各地域市民センターなどに備えています。また、市ホームページにも掲載していますのでご覧ください。

■問い合わせ 秘書政策課公聴広報係 ☎ 21-0210



児島賞（金賞）



「おいも ほろぞ」
ふじい たいよう
藤井 大耀 (落合小1年)



「みんなでお茶つみ」
みやた もえ
宮田 萌恵 (松原小2年)



▶「木琴をえんそうするぼく」
いわた けいすけ
家近 龍之介 (川面小4年)



「ぼくの世界」
なかもと あつや
仲元 敦哉 (巨瀬小3年)



「思い出の小学校」
ふじむら ゆうと
藤村 友斗 (川面小6年)



▶「こわかったけど心をつなげた組体操」
くまもと ちかこ
熊本 千夏 (落合小5年)



「川上」
はらだ えり
原田 絵梨 (備中中1年)



「アボンリー」
あかはに れみな
赤埴 玲美菜 (備中中2年)



「孤独な金魚」
まつお しゅんらい
松尾 駿雷 (成羽中3年)

渡辺賞（銀賞）

かわはら なお (巨瀬小1年)、たに みゆう (松原小2年)、つなしま かほ (巨瀬小3年)、あらき はやと (中井小4年)、
川本 梨緒 (玉川小5年)、おおかわ さな (松原小6年)、
やすおか ありさ (備中中1年)、たむら くるみ (高梁中2年)、ほりえ ゆか (成羽中3年)

問い合わせ 成羽美術館 ☎42・4455

「児島虎次郎を偲ぶ絵画展」に、市内の小学校16校、中学校7校から1346点の出品がありました。児島賞入賞作品と渡辺賞、佳作の入賞者を紹介します(敬称略)。なお、入賞作品をはじめ255点を、12月20日(土)から平成27年1月18日(日)まで成羽美術館に展示しています(本展のみ観覧の場合は無料)。

児島虎次郎を偲ぶ絵画展

佳作

- () は学校名
- 【小学1年】大塚 星周(川上)、秋田 高人(中井)、田島 颯大(巨瀬)、高田 晃佑(落合)、土屋 実由(西山)
 - 【小学2年】長尾 爽汰(成羽)、大月 美佳(有漢東)、福瀧 百華(巨瀬)、山下 藍理(落合)、黒岩 直生(西山)
 - 【小学3年】平松 永都(川上)、坂口 拓都(高梁)、別所 帆望(高梁)、藤森 啓司(巨瀬)、土屋 心人(富家)、丸橋 昇馬(落合)
 - 【小学4年】三宅 悠一郎(川上)、川上 飛羽(成羽)、大森 藍花(松原)、片山 渉(巨瀬)、堀田 香菜(落合)
 - 【小学5年】仁後 拓己(成羽)、横山 亮人(高梁)、鈴木 誠弘(中井)、平田 さくら(落合)、松本 弘輝(落合)
 - 【小学6年】田口 珠暉(川上)、森末 美愛(川面)、難波 光(巨瀬)、安藤 菜々子(落合)、延原 美由紀(有漢東)
 - 【中学1年】本倉 和輝(高梁北)、難波 泰世(高梁東)、川月 直志(成羽)、松井 夕陽香(備中)、笹部 千晴(川上)
 - 【中学2年】中井 花(高梁)、兼森 美咲(高梁東)、三吉 来実(成羽)、岡崎 史紗(備中)
 - 【中学3年】安藤 涉真(成羽)、馬屋原 萌(成羽)、田中 あかり(成羽)、濱田 恵多(成羽)、芳賀 祥浩(備中)、宮本 朋実(備中)

年末年始の業務案内

<市役所窓口業務> ※住民票の写しや各種証明書が必要な人は、お早めに手続きを。

休業日	注意事項	問い合わせ（宿日直）		
12/27(土)～1/4(日)	休業期間中、斎場使用の申し込みや戸籍の届出は、本庁・各地域局の宿日直で受け付けます。ただし、有漢・成羽・川上・備中の地域局は、夜間（午後5時15分以降）の受付はありません。	本庁	☎21-0200	
		地域局	有漢 ☎57-3200	成羽 ☎42-3211
			川上 ☎48-2200	備中 ☎45-2211

<ごみ等の収集業務・持ち込み>

分類	休業日	問い合わせ
収集	燃やせるごみ	12/31(水)～1/4(日)
	燃やせないごみ	12/31(水)～1/4(日)
	資源収集品	12/27(土)～1/4(日)
持ち込み	燃やせるごみ 燃やせないごみ	12/27(土)～1/4(日) ※12/29(月)～12/30(火)は受け入れします。 (時間 8:30～12:00、13:00～16:30)
	資源収集品	12/27(土)～1/4(日)

<し尿くみ取り業務>

休業日	問い合わせ
12/27(土)～1/4(日)	環境課 ☎21-0259 各地域局地域振興課

<火葬業務>

休業日	問い合わせ
1/1(木) ※祭壇の飾り付けは行います。	環境課 ☎21-0259

<主な文化施設>

施設名	休館日	問い合わせ
総合文化会館	12/28(日)～1/4(日)	☎22-1040
文化交流館 (歴史美術館)	12/28(日)～1/4(日)	☎21-0180
成羽美術館	12/28(日)～1/5(月)	☎42-4455
吉備川上ふれあい 漫画美術館	12/29(月)～1/3(土)	☎48-3664
景年記念館	12/28(日)～1/5(月)	社会教育課文化係 ☎21-1516
図書館等	高梁中央図書館	12/29(月)～1/3(土) ☎22-2912
	成羽図書館	12/29(月)～1/3(土) ☎42-2589
	有漢図書室	12/28(日)～1/5(月) 有漢公民館 ☎57-2013
	川上図書室	12/27(土)～1/4(日) 川上公民館 ☎48-2203
	備中図書室	12/27(土)～1/4(日) 備中公民館 ☎45-4515

<主な観光施設>

施設名	休館日	問い合わせ
備中松山城	12/29(月)～1/3(土)	管理事務所 ☎22-1487
うかん常山公園	公園は無休 ※レストハウス・風ぐるま市場 12/31(水)～1/3(土)休業	有漢：地域振興課 ☎57-3212
吹屋ふるさと村 郷土館、旧片山家住宅、 笹畝坑道、広兼邸、 ベンガラ館	12/29(月)～31(水) ※1/1(木)から営業	成羽町観光協会 吹屋支部 ☎29-2222
弥高山公園	無休 ※ロッジ 12/29(月)の宿泊まで受付 1/5(月)から営業	管理事務所 ☎48-2830
マンガ絵ぶた公園	無休 ※展示施設 12/27(土)～1/4(日)休業	備北商工会川上支所 ☎48-2000
西山高原レジャー施設	無休	☎45-3633

<主なスポーツ施設>

施設名	休館日	問い合わせ
市民体育館（勤労青少年ホーム）	12/28(日)～1/4(日)	市民体育館 ☎22-1880
神原スポーツ公園・高梁運動公園・ききょう緑地	12/28(日)～1/4(日)	
有漢スポーツパーク・有漢テニスコート	12/28(日)～1/4(日)	有漢：地域振興課 ☎57-3200
有漢総合グラウンド・有漢体育館	12/28(日)～1/3(土)	
なりわ運動公園	12/28(日)～1/4(日)	成羽：地域振興課 ☎42-3211
成羽武道館	12/28(日)～1/3(土)	
備中やすらぎの里（多目的グラウンド・テニスコート）	12/28(日)～1/4(日)	備中：地域振興課 ☎45-2211
用瀬嶽フリークライミング広場	無休	

<生活福祉バス>

全便運休期間	問い合わせ
12/30(火)～1/4(日)	市民課市民係 ☎21-0254

※掲載しているものは主なものです。掲載されていないものについては、各施設または市役所等へお問い合わせください。

高粱の小さな**芸術祭** ～たかはし**福祉**フォーラム 2014～

高粱市自立支援協議会は、「ひとりひとり…感じる」を合言葉に、障害のある人が芸術を通して生き生きと活動している姿を見て、何かを感じとってもらうためのフォーラムを開催します。



【日 時】 平成 27 年 1 月 17 日(土) 開会：午前 10 時 (開場：午前 9 時 30 分)

【会 場】 高粱市文化交流館 **入場無料**

【内 容】 ・開会、小河原福祉顕彰表彰式
 ・1部：映像紹介 岡山県健康の森学園支援学校
 公 演 劇団くらっぴ
 ・2部：福祉サービス事業所による屋台、物品販売、展示

【申込期限】 平成 27 年 1 月 14 日(水)まで

■問い合わせ 福祉課 ☎ 21-0284

高粱市発足 10周年記念 平成 26 年度教育講演会「入門 **山田方谷**」



江戸幕府最後の老中板倉勝静(備中松山藩主)を補佐し、幕末の備中松山藩で見事に藩政改革を成し遂げた「山田方谷」について分かりやすく解説していただきます。

【日 時】 平成 27 年 1 月 31 日(土) 開演：午後 1 時 30 分 (開場：午後 1 時)

【会 場】 高粱市文化交流館 **入場無料**

【講 師】 岡山済生会病院事務局長 渡辺道夫氏 (高粱市本町出身)
 (山田方谷に学ぶ会代表世話人、元岡山県立美術館副館長)

■問い合わせ 高粱中央公民館 ☎ 21-0180、高粱地域まちづくり推進委員会

読み聞かせボランティア養成講座 ～昔話の魅力について～

読み聞かせボランティア、読み聞かせに興味があり地域で活動してみたい人、ご家族でおこなってみたい人など、誰でも参加できます。参加無料ですので、ぜひご参加ください。

【日 時】 第1回：平成 27 年 1 月 28 日(水) 午前 10 時～午前 11 時

第2回：平成 27 年 2 月 28 日(土) 午前 10 時～午前 11 時

【会 場】 高粱市文化交流館 (講座室 2・3、ハイビジョンルーム)

【講 師】 立石憲利さん (民話研究家、岡山民俗学会名誉理事長、日本民話の会会長)

※事前申し込みが必要です。(いずれか1回のみ受講可)

※参加申込の締め切りは、第1回：1月14日(水)、第2回：2月14日(土)までです。

※託児(6カ月～未就学児)もできますので、申し込みの際にその旨をお伝えください。

■問い合わせ 高粱中央図書館 ☎ 22-2912



高粱駅ふれあい連絡路へ作品を展示

【展示名】 麓短歌会 【期 間】 平成 27 年 1 月 1 日(木)～1 月 31 日(土)

■問い合わせ 高粱文化協会 ☎ 22-2125



お知らせ 安心して子どもを産むために～「ママ・サポート119」(妊婦事前登録制度)がスタート～

産科医療機関への救急搬送をスムーズに行うための妊婦事前登録による「ママ・サポート119」をスタートします。緊急時に市外の産科医療機関にかかる妊婦さんの安心・安全なお産をサポートします。

【ママ・サポート119】とは・・・？

- ①陣痛や破水など出産の兆候がある
- ②腹部の痛みや出血がある
- ③腹部に強い張りを感じる



などの症状があり、自家用車などの搬送手段がない場合に救急車で産科医療機関へ救急搬送する制度です。

◆登録手続き

- ①健康づくり課(または各地域局)で母子健康手帳交付時に「ママ・サポート119」をお知らせします。
- ②妊婦さんの希望により、妊婦事前登録者届出書を健康づくり課へ提出してください。
※妊婦事前登録者届出書は、市ホームページからもダウンロードできます。
- ③登録された妊婦さんは、登録内容に変更があった場合には健康づくり課へ連絡してください。

◆救急搬送開始日

平成27年1月1日(木)

■問い合わせ 健康づくり課母子保健係 ☎ 21-0228

お知らせ 12月1日から「児童扶養手当法」の一部が改正されました

公的年金(遺族年金、障害年金、老齢年金、労災年金、遺族補償など)を受給する人は、児童扶養手当を受給できませんでしたが、児童扶養手当法の改正により、12月1日以降は、年金額が児童扶養手当額より低い人は、その差額分の児童扶養手当を受給できるようになりました。

※児童扶養手当とは…離婚等によるひとり親家庭などの生活の安定・自立促進に寄与することにより、その家庭において養育されている子どもの福祉増進のために支給される手当です。

【参考】児童扶養手当の月額(平成26年4月～)

- ・子ども1人の場合…全部支給：41,020円、一部支給：41,010円～9,680円(所得に応じて)
- ・子ども2人以上の加算額…2人目：5,000円、3人目以降1人につき：3,000円

◆今回の改正により新たに手当を受け取れる場合

- ・お子さんを養育している祖父母等が、低額の老齢年金を受給している場合
- ・父子家庭で、お子さんが低額の遺族厚生年金のみを受給している場合
- ・母子家庭で、離婚後に父が死亡し、お子さんが低額の遺族厚生年金のみを受給している場合 など

◆新たに手当を受給するための手続き

児童扶養手当を受給するためには、子ども課への申請が必要です。(※この改正により新たに児童扶養手当の対象となる人を市では把握できないため、個別にご案内ができません。該当するか不明な場合は必ずお問い合わせください。)

◆支給開始日

手当は申請の翌月分から支給開始となります。ただし、これまで公的年金を受給していたことにより児童扶養手当を受給できなかった人のうち、平成26年12月1日時点で支給要件を満たしている人が、平成27年3月までに申請した場合は、平成26年12月分の手当から受給できます。

※平成26年12月～平成27年3月分の手当は、平成27年4月に支払われます。



■問い合わせ 子ども課子ども支援係 ☎ 21-0288

各種相談・教室 (1月)



◎**のびのび親子教室** ※申し込みが必要です
 内容：お子さんの発達について心配をもつ親子が、遊びをとおしてコミュニケーションや関わりを学ぶ教室 ※託児ができます
 対象：2歳～3歳くらいの子どもと保護者
 1月20日(火) 10:30～11:30 高梁保健センター

◎**親子で遊べる教室**
 内容：親子体操、親子遊び
親子体操教室 ※初回は申し込みが必要です
 対象：おおむね2歳～就学前の幼児
 1月13日(火) 14:30～15:10 高梁保健センター
ちびっこ広場
 対象：おおむね1歳～就学前の幼児
 1月15日(木) 10:00～11:30 成羽健康管理センター

◎**育児相談**
 内容：身体測定、個別相談
 持参品：母子健康手帳
 対象：0歳～就学前の幼児
 1月9日(金) 10:00～11:00(受付) 有漢保健センター
 1月15日(木) 10:00～10:30(受付) 成羽健康管理センター

◎**ひよこ園 (療育指導)**
 場所：高梁保健センター (和室)
 1月8日(木) 10:30～16:00
 1月22日(木) 10:30～16:00
 ■問い合わせ・申し込み
 健康づくり課母子保健係 ☎21-0228、各地域局

◎**母子相談**
 月・火・木・金 9:00～16:00 子ども課相談室
 ■問い合わせ 子ども課子ども支援係 ☎21-0288

◎**家庭児童相談**
 月・火・水・金 9:00～16:00 子ども課相談室
 ■問い合わせ 子ども課子ども支援係 ☎21-0288

◎**教育相談**
 月～金 9:00～17:00 教育委員会相談室
 ■問い合わせ・電話相談 専用電話 ☎22-7867



◎**子どもの心とからだの総合相談 (要予約)**
 1月15日(木) 13:00～15:00(受付) 備北保健所
 ■問い合わせ・予約先 備北保健所備北保健課 ☎21-2835

◎**思春期 (ひきこもり) 相談 (要予約)**
 1月22日(木) 9:30～11:30 備北保健所
 ■問い合わせ・予約先 備北保健所備北保健課 ☎21-2836

お知らせ 小児救急医療電話相談

子どもの夜間の急な発熱やけいれんなど、具合が悪くなった時の保護者の不安や、症状への対応方法などについて、当番小児科医、看護師が電話でご相談に応じ、医療機関への受診について適切な助言をします。

◆相談日時 【土・日曜日、祝日、年末年始】
 午後6時～翌朝8時
 【平日の月～金曜日】
 午後7時～翌朝8時

◆電話番号 ☎#8000、または☎086-272-9939

■問い合わせ 岡山県医療推進課 ☎086-226-7403

ゆう・ゆうひろば (12月)

場所：子育て支援センター (順正高等看護福祉専門学校2号棟)

◎**オープンスペース** 10:00～11:30

月 日	あそび内容
1月 2日(金)	※年始休館
1月 9日(金)	お正月遊びをしよう
1月16日(金)	おしゃべりほっとたいむ
1月23日(金)	赤ちゃんタイム
1月30日(金)	鬼の面を作って 鬼は外

◎**さてらいとひろば “ゆうゆう”**
 1月15日(木) 10:00～11:30 川上地域局
 1月28日(水) 10:00～11:30 文化交流館

◎**サロン** 月～金曜日 (祝日を除く) 10:00～16:00

◎**家庭相談日** 1月15日(木)、1月22日(木)

※保育士への相談やファミリーサポート事業の申し込み等は、午前8時30分～午後5時15分まで受け付けています。

■問い合わせ 子育て支援センター ☎22-2450
 子ども課子ども支援係 ☎21-0288

国民健康保険

高額療養費の自己負担限度額が変わります

医療費が高額になったときの自己負担限度額は、所得に応じて決定されます。平成27年1月から所得区分が見直され、それに伴い自己負担限度額も変更となります。（※70歳以上75歳未満の人は据え置きとなります。）

70歳未満の人の自己負担額限度額（月額）

○平成26年12月まで

所得区分	区分	所得要件（※）	3回目まで（★）	4回目以降（☆）
上位所得者	A	600万円超	150,000円+（医療費－500,000円）×1%	83,400円
一般	B	600万円以下	80,100円+（医療費－267,000円）×1%	44,400円
低所得者	C	住民税非課税世帯	35,400円	24,600円



○平成27年1月から

所得区分	区分	所得要件（※）	3回目まで（★）	4回目以降（☆）
上位所得者	ア	901万円超	252,600円+（医療費－842,000円）×1%	140,100円
	イ	600万円超901万円以下	167,400円+（医療費－558,000円）×1%	93,000円
一般	ウ	210万円超600万円以下	80,100円+（医療費－267,000円）×1%	44,400円
	エ	210万円以下（住民税非課税世帯は除く）	57,600円	44,400円
低所得者	オ	住民税非課税世帯	35,400円	24,600円

※同一世帯のすべての国民健康保険被保険者の基礎控除後の所得の合算額

※過去12カ月以内に、同一世帯で3回、医療費が（★）欄の自己負担限度額を超えた場合は、4回目からの医療費の自己負担限度額が（☆）欄の額となります。

市は、支給額が1,000円以上となった世帯の世帯主へ申請書を郵送しています。申請書が届いたら領収書の写しと合わせて申請してください。（申請書は、審査のため、受診してから2カ月目以降に順次郵送）
また、支給額が1,000円未満の場合でも申請することができますので、詳しい内容はお問い合わせください。

■問い合わせ 保険課健康保険係 ☎ 21-0258

休日当番医



月 日	医療機関名（所在地）	電話番号
1月 1日(木)	西医院（中之町）	☎ 22-2820
	野村医院（巨瀬町）	☎ 25-0003
1月 2日(金)	大杉病院（柿木町）	☎ 22-5155
1月 3日(土)	藤本診療所（松原通）	☎ 22-3760
	三村医院（巨瀬町）	☎ 25-9010
1月 4日(日)	仲田医院（落合町）	☎ 22-0511
	有漢診療所（有漢町）	☎ 57-3141
1月 11日(日)	高梁中央病院（南町）	☎ 22-3636
1月 12日(月)	西医院（中之町）	☎ 22-2820
	まつうらクリニック（成羽町）	☎ 42-2315
1月 18日(日)	高梁整形外科医院（本町）	☎ 22-1531
	川上診療所（川上町）	☎ 48-4188
1月 25日(日)	大杉病院（柿木町）	☎ 22-5155

※休日当番医が変更になる場合がありますので、受診前に電話でご確認ください。

税金

12月納期限(口座振替日)

税(料)目	期	納期限 (口座振替日)
固定資産税・都市計画税	3期	12月25日(木)
国民健康保険税（普通徴収）	6期	
介護保険料（普通徴収）		
後期高齢者医療保険料（普通徴収）		

【予告】 1月の納期限（口座振替日）

- ・市民税・県民税（普通徴収／4期）
- ・国民健康保険税（普通徴収／7期）
- ・介護保険料（普通徴収／7期）
- ・後期高齢者医療保険料（普通徴収／7期）

※納期限（口座振替日）＝2月2日(月)

【お願い】

口座振替を登録されている人は、振替日前に預金残高の確認をお願いします。

■問い合わせ 税務課収税係 ☎ 21-0215

※後期高齢者医療保険料は、保険課健康保険係 ☎ 21-0258

各種相談

◎法律相談（予約制）

1月13日(火) 13:00～16:00 市役所別館第5会議室
 ■問い合わせ・申し込み 市民課市民係 ☎21-0254

◎行政相談

1月 5日(月) 9:00～12:00 市コミュニティプラザ
 1月 9日(金) 9:00～12:00 川上総合学習センター
 1月14日(水) 9:00～12:00 有漢保健センター
 1月16日(金) 9:00～12:00 成羽公民館吹屋分館
 ■問い合わせ 市民課市民係 ☎21-0254、各地域局

◎司法書士相談

1月 9日(金) 10:00～12:00 有漢保健センター
 1月 9日(金) 10:00～12:00 川上総合学習センター
 1月 9日(金) 10:00～12:00 備中総合センター
 ■問い合わせ 市民課市民係 ☎21-0254

◎消費生活相談

1月20日(火) 10:00～15:00 市役所分庁舎会議室A
 ■問い合わせ 市民課市民係 ☎21-0254

◎人権擁護委員によるなやみごと相談

1月 6日(火) 9:00～12:00 市役所別館第4会議室
 1月 9日(金) 9:00～12:00 川上総合学習センター
 ■問い合わせ 岡山地方法務局高梁支局 ☎22-2318

◎職業相談

月～金 8:30～17:15 高梁公共職業安定所
 ■問い合わせ 高梁公共職業安定所 ☎22-2291

◎ふれあい相談

10:00～15:00 高梁総合福祉センター
 心配ごと相談・高齢者サービス相談 1月15日(木)
 福祉総合相談 毎週月～金曜日（祝日は除く）
 ■問い合わせ・相談予約
 高梁市社会福祉協議会地域福祉課 ☎22-7243
 有漢支所 ☎57-3218 成羽支所 ☎42-2005
 川上支所 ☎48-9770 備中支所 ☎45-3131

◎備北保健所の定期相談・検査（予約制）

病態栄養相談 1月15日(木) 10:00～11:00
 精神保健福祉相談 1月14日(水) 14:00～16:00
 1月23日(金) 14:00～16:00
 エイズ・性感染症検査 1月28日(水) 13:00～14:00
 B型・C型肝炎検査 1月28日(水) 13:00～14:00
 骨髄ドナー検査登録 1月28日(水) 13:00～14:00
 ■問い合わせ 備北保健所備北保健課 ☎21-2836

国民年金

－年金受給権者が死亡した場合－

年金を受給している人が死亡したときは、「年金受給権者死亡届」の提出が必要です。また、受給権者の死亡時に生計を同一にしている遺族がいる場合は、死亡した月までの年金を受け取ることができます。

受け取ることができる遺族は、死亡した受給権者の配偶者・子・父母・孫・祖父母・兄弟姉妹・甥・姪・子の配偶者・叔父・叔母・曾孫・曾祖父母など。

年金受給権者が死亡しても手続きをしないしていると、年金がそのまま支払われることがあり、後日返還しなければならなくなりますので、お早めの手続きが必要です。

■問い合わせ
 市民課戸籍住民係 ☎21-0252
 日本年金機構高梁年金事務所 ☎21-0573



求人情報（12月2日現在）

職種	所在地	賃金月額
建築技術者	巨瀬町	190,000円～265,000円
介護職	本町	130,000円
交通安全施設工事部主任候補	弓之町	180,000円～300,000円
自動車整備士	中原町	175,000円～258,000円
事務職	段町	170,000円～200,000円
縫製（学生服）	成羽町	時給 750円
整備員	川上町	280,000円
クリーニング受付・仕分け	中原町	時給 750円
販売員	落合町	時給 780円～1,000円
宿泊施設の夜間管理人	松原町	時給 813円

■問い合わせ ハローワークたかはし ☎22-2291

飼育届の提出は義務です 蜜蜂飼育者の届出制度

養蜂振興法が一部改正され、養蜂業者だけでなく趣味で蜜蜂を飼育しているも「蜜蜂飼育届」の提出が義務付けられています。



- ◆届出対象者：蜜蜂の飼育を行なう人(ただし、届出の除外規定が定められています。)
- ◆届出時期：毎年1月下旬
- ◆届出事項：届出者の住所・氏名・電話番号・飼育場所(参考に飼育場所の位置図を添付)・飼育予定蜂群数など
- ◆届出書類：岡山県畜産課ホームページに掲載
- ◆届出先：備中県民局農畜産物生産課(倉敷市羽島)
- ◆その他：蜜蜂飼育届を提出しない、または虚偽の届出をした時は10万円以下の過料に処せられることがあります。

※内容・様式など不明な点はお問い合わせください。
 問 備中県民局農畜産物生産課
 ☎086-434-7033

河川伐採木の再利用 伐採木を無償提供

高梁川の流れをよくするために伐採した樹木を無料で提供します。ご希望の人は、提供場所までお越しください。

- ◆対象者：薪などで自家消費する人
- ◆提供日：12月21日(日) 午前9時30分～正午(※伐採木が無くなり次第終了します。)
- ◆提供場所：ききよう緑地・グラウンド南側空き地(落合町近似地内)
- ◆配布する伐採木：長さ1m×1.5m程度
- ◆注意事項
- ①申し込みは不要。提供場所まで直接受け取りに来てください。(※道幅が狭いため、小型自動車以下)
- ②積込・運搬は各自でお願いします。
- ③伐採木の状態については、現地でご確認ください。
- ④天候により中止する場合があります。

問 備中県民局高梁地域工務課
 ☎21-2858

サウンドフェスティバル 出演者を募集します

「サウンドフェスティバル2015 in たかはし」の出演者を募集します。

- ◆開催日：平成27年3月8日(日) 午後1時開演
- ◆場所：高梁市文化交流館
- ◆応募資格：高梁市を中心とする近隣市町村のアマチュアミュージシャン(ジャンル不問)
- ◆応募方法：デモテープ・1人(1グループ)1曲(10分以内の曲)をカセットテープ・CDまたはMDに収録し、氏名(グループ名)、構成人数、ジャンル、曲名、代表者氏名、住所、電話番号を記入の上、文化交流館まで応募
- ◆応募締切：平成27年1月23日(金)必着
- ◆選考方法：テープ審査により出演者を決定し、2月上旬に応募者に通知します。
- ◆その他：応募作品の返却はしません。選考結果についての問い合わせには応じられませんのでご了承ください。

問 文化交流館 ☎21-0180

災害に強いまちづくりをめざして 防災タウンミーティング

高梁市で起こる可能性がある災害や災害が起きた時どう行動すべきなのかを考える防災タウンミーティングを開催します。

- ◆日時：平成27年1月17日(土) 午後1時30分～午後3時
- ◆場所：高梁総合文化会館
- ◆内容
- ◎防災タウンミーティング(午後1時30分～午後3時)
- 講師：市役所防災担当者
- ◎防災グッズの展示・紹介
- ◆入場料：無料
- ◆その他：託児有

問 高梁市青年経済協議会(山田雄介) ☎090-1012-5941



自宅で学べる大学 放送大学 学生募集

放送大学では、平成27年度第1学期(4月入学)の学生を募集しています。

- ◆放送大学は、テレビ等の放送やインターネットを利用して学ぶ通信制大学で、心理学・福祉・経済・歴史・文学・自然科学など、幅広い分野で学べ、学位取得はもちろん、キャリアアップや自己実現など、生涯学習を目指す人をサポートしています。
- 働きながら学んで大学を卒業したい、学びを楽しみたいなど、さまざまな目的で幅広い世代、職業の人が学んでいます。この機会にあなたも放送大学で学んでみませんか?
- ◆出願期間：平成27年3月20日(金)まで
- ※放送大学ホームページでも受け付けています。
- ※資料を無料で差し上げますので、お気軽にお問い合わせください。

問 放送大学岡山学習センター
 ☎086-254-9240

【おわびと訂正】 11月号の18ページに誤りがありました。おわびして訂正します。

犯罪被害者やそのご家族からの相談
 (誤)086-223-8349 (正)086-233-8349

第4回「晴れの国岡山」駅伝競走大会

岡市体育協会事務局 ☎ 21-0337

高梁市代表として出場します。皆様のご声援をよろしくお願ひします。

- ◆日時 平成27年1月25日(日) 午前11時スタート (雨天決行)
- ◆会場 旭川・百間川ランニングコース (岡山市)
- ◆距離 42.195km (9区間)
- ◆出場選手



高校一般男子	小林周平 (朝日医療専門学校) 高梁中卒 高務佳己 (倉敷高3年) 成羽中卒 月本 惇 (高梁高1年) 高梁中卒 東 京也 (高梁高1年) 高梁中卒	中学生男子	平野愛歩 (高梁東中3年) 田中陸人 (成羽中3年) 山室典仁 (川上中3年)
高校一般女子	小林育美 (鳥取城北高3年) 成羽中卒 小林麻美 (倉敷工高3年) 成羽中卒 小見山昌巳 (高梁高2年) 高梁中卒	中学生女子	兼森美咲 (高梁東中2年) 荒田悠花 (有漢中1年) 笹部千晴 (川上中1年)

※当日の出走者は大会直前に決定します。

スポーツ行事のお知らせ (1・2月)

岡市体育協会事務局 ☎ 21-0337 FAX 21-0338

名称	開催日 開会時間	会場	備考
第9回ウエストカップ ソフトバレーボール大会	1月11日(日) 午前8時30分	市民体育館	【対象】 18歳以上の人で構成されたチーム 【部門】 ①レディースフリー ②レディース全員40歳以上 ③メンズフリー ④メンズ平均40歳以上 【参加費】 1人600円 【申し込み】 12/26(金)までに市ソフトバレーボール連盟事務局へ 【問い合わせ】 同事務局・坂本和弘さん (☎090-8241-7024)
第34回備北地区 バスケットボール大会	2月1日(日) 午前8時30分	市民体育館	【対象】 高梁市、新見市、総社市に在住、在勤・通学している高校生以上のチーム 【部門】 男子、女子 【参加費】 1チーム5,000円 (高校生3,000円) 【申し込み】 H27/1/9(金)までに市バスケットボール協会事務局へ 【問い合わせ】 同事務局：武南智久さん (☎090-3749-5864)

市長室から「こんにちは」

▼よく「お稲荷さん」が開かれるところに初雪が降ると言っていたのですが、温暖化の影響か最近はずっと遅くなり、クリスマスどころという年もあったように思います。しかし、今年の冬の訪れは、ことのほか早く、初雪どころか道路が白くなる朝もあり、私も慌ててスタッドレスタイヤに替えました。県道にもスリップ事故防止のため、凍結防止剤がまいてありました。

皆さんには、草刈りや溝掃除など、市道の管理でいろいろとお世話になっているところですが、来年度から少しでも皆さんのお役に立てるよう制度の見直しを考えています。県に対しては、草刈りなどの管理を強くお願いしていきたいなど、地域コミュニケーションを大事にしていく施策の取り組みを強化していきたいと思っています。

▼新しい高梁市庁舎の落成を来年の4月4日に予定しています。5日は、新庁舎の市民ホールで結婚式を行おうと計画し、結婚式を挙げていただくカップルを募集しています。1組限定ですが、式の経費は市の負担で、市内・市外在住は問いません。申し込みは12月26日(金)までです。お二人の輝かしい第一歩を新庁舎と共に踏み出してみませんか。詳しくは、事業調整課(☎21-0286)、市ホームページをご覧ください。

▼年末年始に、寝台特急「サンライズ出雲」号の臨時列車が初めて運行されます。2往復限りで、JR備中高梁駅には停車しませんが、需要の高まりがあると感じています。今後、備中高梁駅への恒久停車に向け、この流れをいかに取り込むかが課題です。いい意味で「おせっかい」をしっかり焼かないといけません。ぜひ、皆さんもご協力をお願いします。

近藤隆則

今年の検診は受けられましたか？

検診は、年に1度自身の健康を確認するために大変有効です。
がんや生活習慣病は自覚症状がないまま進行していきます。
早期発見・早期治療のためには、症状がなくても定期的に検診を受けることが大切です。
年に1度は検診を受けて、元気に新年を迎えましょう。

1年に1回は検診を受けると、
新しい年を迎えられんのお・・・



☆ まだ検診を受けていない人に耳寄り情報です ☆

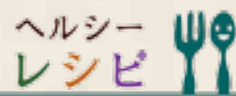
今年度、各地域での集団検診は終わりましたが、市内指定医療機関で受けられる検診があります。

検 診 名	受診期間
特定健診・健康診査（75歳以上）	12月31日まで
胃がん検診、前立腺がん検診、子宮頸がん検診	平成27年1月31日まで
胃がんリスク検診（ABC診断）	平成27年3月31日まで

※市内指定医療機関等、不明な点はお問い合わせください。



お野菜たっぷり レンコンの鮭はさみ揚げ



サケの赤みはアスタキサンチンという色素で、抗酸化作用があります。抗酸化作用により細胞の酸化を抑制し、老化を遅らせたり、動脈硬化を予防したりする働きがあります。野菜もたっぷり取ることができ、生活習慣病予防にもつながります。塩サケよりも生サケを選んで薄味にも心掛けましょう。

レシピ提供：高梁市栄養改善協議会連合会 宇治支部

<材料> (4人分)

生サケ……………240g
レンコン……………320g
ゴボウ……………40g
ダイコン……………100g
ニンジン……………50g
ハクサイ……………300g
シュンギク……………100g
エノキ……………1袋
卵……………3個
片栗粉……………大さじ1
酒……………大さじ1
塩……………少々
小麦粉……………適量
パン粉……………適量
揚げ油……………適量
ゆず……………1個
(手作りポン酢)
ゆず果汁……………大さじ1
しょうゆ……………大さじ1
みりん……………10cc

<作り方>

- ①生サケは皮をとり、すり身にして塩少々と酒をふる。
- ②レンコンは皮をむき、4mm程度16枚の輪切りにして酢水にさらした後、ゆでておく。ゴボウはあく抜きしてみじん切りにする。
- ③サケとゴボウと卵白1個分と片栗粉を入れてよく混ぜておく。
- ④レンコンは水気をペーパーでふきとり、小麦粉をまぶす。(茶こしでふるう) ③の具をレンコンの穴にも詰めながら2枚のレンコンで挟む。それを小麦粉、溶き卵、パン粉の順にまぶす。
- ⑤油を熱し、中火で両面を4～5分ずつ揚げる。
- ⑥ハクサイは白い部分はそぐようにし、1～2cm幅に切る。ダイコンとニンジンは7～8cmに切り、ピーラーでスライスする。シュンギクとエノキは食べやすい大きさに切る。
- ⑦沸騰した鍋に塩ひとつまみ入れ、ハクサイ・ダイコン・ニンジンをさっとゆでる。火からおろす直前でエノキ・シュンギクを加えてさっとゆで、ザルにあげて冷まし、水気を切っておく。
- ⑧お皿にはさみ揚げをのせ、野菜を添える。手作りポン酢を合わせ、野菜にかける。4分の1に切ったゆずを添える。

1人分の栄養価【エネルギー 341kcal】 たんぱく質 20.6g 脂質 17.0g 食塩 1.3g

※行政放送、市ホームページでも紹介します。

図書館だより

1月

高梁中央図書館
(☎22-2912)

開館時間 9:00~17:00

休館日 1日(木)~3日(土)、5日(月)、8日(木)、
12日(月)、13日(火)、19日(月)、26日(月)

今月のおすすめ

一般書

池田屋乱刃

伊東 潤/著
講談社

幕末京都、池田屋で新選組に斬られ散っていった各藩の志士たち。吉田松陰や坂本龍馬といった熱源の周囲で懸命に生き、日本を変えようとした男たちの生き様と散り際を熱く描く。



児童書

てぶくろ

いもとようこ/作
講談社

寒い雪の日。てぶくろを持っていない、うさぎのみみたんが、「手がつめたいよー。てぶくろをかして!」とおねえちゃんに言いました。すると…。てぶくろよりあったかいものがあるんだね。



ちいさいこのへや 図書館2階 14:30から

小学校低学年までが対象で参加無料。
親子での参加も歓迎です。

10日☎	おりがみあそび「こま」 おはなし会 (ボランティアグループ『おはなしたまてばこ』)
17日☎	ビデオ「てぶくろを買いに」
24日☎	きりがみあそび「色紙ミニだこ」
31日☎	かみしばい「くいしんぼうのおしょうさん」

移動図書館

15日☎	西山コミュニティハウス前 11:00~11:30 黒鳥ふれあい会館前 13:15~13:45 川上児童館前 14:15~15:15
16日☎	玉川地域市民センター前 13:00~13:30 落合地域市民センター前 13:40~14:10 中国電力社宅前 14:30~15:00 松原地域市民センター前 15:30~16:00
20日☎	有漢農業構造改善センター前 14:30~15:00 有漢生涯学習センター前 15:10~15:30 市営単独住宅高梁団地前 16:20~16:50
23日☎	巨瀬地域市民センター前 10:30~11:00 中井地域市民センター前 13:00~13:30 宇治地域市民センター前 14:30~15:00 落合中二公会堂前 16:00~16:30
27日☎	津川地域市民センター前 11:00~11:30 高倉地域市民センター前 13:00~13:30 川面地域市民センター前 14:00~14:30

成羽図書館
(☎42-2589)

開館時間 9:00~17:00

休館日 毎週月曜日、1日(木)~3日(土)

今月のおすすめ

一般書

マスカレード・イブ

東野 圭吾/著
集英社

ホテル・コルテシア大阪で働く山岸尚美は、ある客の仮面に気づく。一方、東京で発生した殺人事件を捜査する新田浩介は1人の男に目をつけ…。「マスカレード・ホテル」の2人が出会う前の物語。『小説すばる』掲載を文庫化。



えほんのよみきかせ 10:00から

小学生までが対象で参加無料。

10日☎	小型絵本「十二支のしんねんかい」 紙芝居「あわてないあわてない」 大型絵本「モチモチの木」 「おてだま」も行います。 (ボランティアグループ『うぐいす』)
------	---

移動図書館「うぐいす号」

13日☎	老人ホーム成羽川荘 8:45~9:00
27日☎	成羽公民館中分館 9:20~9:30
	ささゆり苑 9:40~9:50
	成羽公民館吹屋分館 10:10~10:30
	成美保育園 11:00~11:10
	鶴鳴保育園 11:15~11:25
	日名神楽公園 11:35~11:50

心と体の自己管理

成羽病院看護主任 芳賀妙子

昔から‘病は気から’という言葉があります。心と体のバランスはとても大切です。

人間それぞれ性格が違うように、もののとらえ方、考え方は十人十色です。仕事の悩み、人間関係の悩み、健康上の悩みなど、その人にとってはとても大きなアクシデントです。

食欲が無くなったり、表情が暗くなったり、元気がなくなったり…いろいろな精神的ストレスが体に悪影響を与えて、さまざまな病気を引き起こすこともあります。

【そんなときの対処法として】

- ・ちょっとしんどいなー、苦しいなーと思ったら肩の力を抜きましょう。
- ・悩みは一人で抱え込まないで誰かに相談しましょう。楽になります。
- ・取り越し苦労しないように、‘何とかなるさ’と気持ちを大きく持ちましょう。必要以上に心配することは精神的にもよくないです。
- ・少し考え方を变えるだけで心がずっと晴れます。



自分の心の状態を知るために、市が導入している「こころの体温計」のシステムを利用して、ストレスや落ち込み度などのメンタルチェックを試してみるのも一つの方法です。心配なことが続くようでしたら、一人で悩まず、早めに専門医に相談しましょう。

※「こころの体温計」の利用方法については、市ホームページに掲載しています。

学園だより

高い技術と知識を持った「介護福祉士」を目指してみませんか？

順正高等看護福祉専門学校 介護福祉学科では、幅広い年代から集まった学生たちが、介護福祉士の国家資格取得を目指して日々勉強に励んでいます。中には、学生アルバイトとして福祉施設で働きながら、学校で学んだ知識や技術を実践を通して統合し、介護に必要な基礎的能力の向上に取り組んでいる学生もいます。

本校では、現在平成27年度入学生を募集しています。所定の科目を履修・単位修得し卒業することで、介護福祉士国家資格が取得できます。

市内にお住まいの皆さんは、市のさまざまな支援制度(下記に記載)が活用できます。高い技術と知識を持った「介護福祉士」を目指しながら、高梁市の福祉と一緒に考えてみませんか。

【高梁市による学習支援制度が活用できます】

- 高梁市私立学校入学奨励金
⇒入学金として当該私立学校に支払った額に相当する額が支給されます。
- 高梁市介護福祉士養成奨学金貸付制度
⇒介護福祉士を養成し、地域福祉の向上を図ることを目的として、奨学金の貸付を行い、介護福祉士資格取得のための修学を支援します。



■ ■ ■ ■ ■ 土曜日学校見学会のご案内 ■ ■ ■ ■ ■

12月20日、平成27年2月7日・21日、3月7日・21日の土曜日、いずれも午後1時30分から学校見学会を開催します。見学会では、入試・進学相談やAO面談も実施します。参加については、事前にお申し込みください。

■問い合わせ・申し込み 順正学園入試広報室(フリーダイヤル☎0120-25-9944)

▶イラスト・絵手紙・絵画などの作品(作品は写真をお送りください)、短歌・俳句・川柳など(自作の未発表のもので、漢字にはふりがなを付けてください)
 ※住所・氏名(ふりがな)・年齢・電話番号を明記し投稿してください。(ペンネームを希望される場合は、その旨お書きください。)

※投稿多数の場合は、すべてを掲載できないことがあります。また、お便りは表記等を一部編集させていただくこともあります。

※締切は、掲載号の前月25日(閉庁日の場合は翌開庁日)です。原則として原稿や作品は返却できません。

■問い合わせ・送り先 〒716-8501(住所不要)広報たかはし「市民のページ」係
 (☎21-0210・Eメール hisyo@city.takahashi.lg.jp)

市民のページ

市民の皆さんからいただいたお便りなどを紹介します。

お笑い川柳マツカ

鈴村 繁實さん (川上町地頭)



「番犬の妻に帰宅を噛みつかれ」

長寿おめでとうございます



にし スミさん
(落合町阿部)



かしはら よし
柏原 淑さん
(奥万田町)



なかむら としわ
中村 常盤さん
(中井町西方)

11月に100歳(大正3年生まれ)の誕生日を迎えられた方を市職員が訪問し、記念品や花束を贈って長寿を祝いました。市内で100歳以上の人は、12月1日現在で48人(男性8人、女性40人)。

短歌

朝夕の寒さきびしく山々の紅葉風に吹かれて冬の訪れ

赤木 文子さん(備中町西山)

在りし日の面影浮かぶ友の顔ナツアサドリの赤き実の頃

高田 眞一さん(成羽町中野)

カーンカーンと祭り終りて去る鐘は沈む夕日と共に淋しき

宮本 宮吉さん(川上町七地)

紅葉の踊り子像のそばに立ちはしゃぐシニアに若き日想う

一村 遊子さん(成羽町成羽)

山茶花の花びらこぼしひよどりの今飛び去りぬ晩秋の午後

山本 義慧さん(川上町仁賀)

戦死した父のルソン島行きも行かれず彼方の空に祈る

赤木 時子さん(備中町平川)

父母のみまかりませし年月を吾生かされて歳重ねおろ

小野 はる恵さん(原田南町)

八年が過ぎても成らぬ柿の木の実を待ちかねて秋深まりぬ

榊上 秀雄さん(備中町西山)

晩秋の狭庭に一叢つわ露の黄の花映えて夕暮るる

三宅 誠子さん(川上町仁賀)

福祉バス車窓に映る風景は耕作放きの田畑増え行き

三浦 数馬さん(成羽町中野)

もう五分朝のね床のぬくもりが我を離さず師走と言うに

坂田 昭夫さん(松原町大津寄)

山紅葉散りゆく秋の夕時雨ぬれてか鳥の羽撃き哀れ

原田 由きさん(高倉町飯部)

老犬も家族も終まで頑張りて四方の紅葉を見ては涙す

芝吹 美代子さん(落合町阿部)

老人は送り迎えて手打ソバ味も最高感謝のひととき

高田 越代さん(宇治町宇治)

川柳

猪柵へ人が入って生活し

谷口 豪さん(川面町)

砂浜を歩いた後を波が消し

二島 清憲さん(落合町阿部)

名前よび朝の挨拶笑顔かな

吉岡 麻江さん(成羽町下原・鶴寿荘内)

すこやかスマイル

お誕生日おめでとう!

1月に1歳～6歳の誕生日を迎える市内在住のお子さんの写真を募集します。お子さんの氏名(ふりがな)、性別、生年月日、住所、応募者の氏名と続柄、電話番号、20字程度のコメントを明記して、〒716-8501〔住所不要〕広報たかはし「すこやかスマイル」係へご送付ください。市ホームページからも応募できます。※締め切りは12月26日(金)です。応募多数の場合は先着順とします。吉備ケーブルテレビ行政放送でも紹介します。

 <p>やたがい みなと 八田谷 湊ちゃん (成羽町成羽) 平成23年12月7日生まれ 「車大好き湊君！元気に大きくなあれ☆」 (応) 父・世史さん 母・富恵さん</p>	 <p>たまや こうが 溜谷 虎牙ちゃん (落合町阿部) 平成23年12月27日生まれ 「来年から幼稚園☆友達と仲良く遊ぼうね☆」 (応) 父・隆成さん 母・美由季さん</p>	 <p>やまざき けい 山崎 慧ちゃん (巨瀬町) 平成25年12月5日生まれ 「巨瀬の皆さん、支援センターの皆さん、いつもありがとう！」 (応) 父・太郎さん 母・千佳さん</p>	 <p>すやま ひろと 須山 博翔ちゃん (津川町八川) 平成24年12月4日生まれ 「我が家の暴れん坊將軍☆元気にスクスク育て！」 (応) 父・嘉三さん 母・有貴恵さん</p>	 <p>ふじい しゅんぺい 藤井 駿平ちゃん (成羽町下原) 平成23年12月7日生まれ 「たくさん食べて、たくさん遊んで大きくなあれ♡」 (応) 父・崇行さん 母・直子さん</p>
 <p>おりい しんたろう 折井 模汰朗ちゃん (中原町) 平成23年12月19日生まれ 「いっぱい食べて、すくすく元気に育ててネ!!」 (応) 父・健一さん 母・恵子さん</p>	 <p>ためなが そうしろう 為永 颯士朗ちゃん (成羽町下原) 平成25年12月30日生まれ 「1歳おめでとう!!兄ちゃんたちと元氣いっぱい大きくなあれ♡」 (応) 父・知則さん 母・真理さん</p>	 <p>ふじえ かずなり 藤江 一成ちゃん (中原町) 平成22年12月2日生まれ 「いつもかわいい笑顔をありがとう♡元気に大きくなってね」 (応) 父・哲成さん 母・美菜子さん</p>	 <p>さの たいすけ 佐野 太亮ちゃん (成羽町下原) 平成24年12月21日生まれ 「上手になった歌をもっともっと歌ってね!!」 (応) 父・泰一さん 母・七重さん</p>	 <p>たけだ ひろき 武田 拓基ちゃん (落合町阿部) 平成23年12月18日生まれ 「陽気で優しい拓くん！たくましく育ててね☆」 (応) 父・知久さん 母・智美さん</p>
 <p>ささだ はる 笹田 渉ちゃん (松原町春木) 平成24年12月25日生まれ 「すべてのいのちに優しい人になってね」 (応) 父・亮さん 母・愛美さん</p>	 <p>おおた あずさ 太田 梓ちゃん (落合町近似) 平成22年12月6日生まれ 「毎日リサイクル、幸せな歌声をありがとう！」 (応) 父・裕貴さん 母・華織さん</p>	 <p>いけもと じゅん 池本 潤ちゃん (成羽町成羽) 平成20年12月14日生まれ 「優しい潤くん♡いっぱい遊んで元気に大きくなってね！」 (応) 父・誠さん 母・静代さん</p>	 <p>はたき けい 畑 希優ちゃん (落合町福地) 平成23年12月31日生まれ 「いたずら大好き！お姉ちゃんと仲良くね」 (応) 祖母・綾子さん</p>	 <p>なかやま ゆうた 中山 悠汰ちゃん (津川町八川) 平成20年12月24日生まれ 「もうすぐ1年生☆楽しみだね」 (応) 父・隆之さん 母・なつきさん</p>
 <p>さとう みずき 佐藤 瑞起ちゃん (落合町阿部) 平成25年12月10日生まれ 「元氣でお姉ちゃんと仲良くしてね♡」 (応) 父・剛さん 母・芽衣さん</p>	 <p>おおもり こうが 大森 高雅ちゃん (高倉町大瀬八長) 平成22年12月4日生まれ 「2人の兄ちゃんに負けてない、わんぱくこうがくんです」 (応) 父・雅之さん 母・真由子さん</p>	 <p>なんば しゅうせい 難波 翔生ちゃん (落合町阿部) 平成25年12月7日生まれ 「兄弟たくさん4番目の翔生くん。たくましく元気に大きくなってね」 (応) 父・隆宏さん 母・有子さん</p>		

11/29 高梁基督教会堂前
澄んだ夜に輝くイルミネーション



イルミネーションとライトアップされた教会堂

「愛らぶ高梁ウインターフェスタ 2014」(市青年経済協議会主催)が開かれ、趣向を凝らした飾り付けをしたイルミネーションがお目見え。高さが約6mあるLEDの電飾とペットボトルで作ったツリーが市民らを魅了しました。

高梁城南高校生の演奏もあり、打ち上げ花火が夜空を飾りました。点灯は午後5時30分から午後10時で、来年1月24日(土)まで。

11/15 弥高山公園
自然の美しさの中でイベントを満喫



福の種まきに来場者が大喜び

赤や黄色に染まった自然をイベントと共に楽しむ「弥高もみじ祭」(川上町観光協会)が開かれ、多くの家族連れらが訪れました。

名物の酒蒸しまんじゅう、アユの塩焼き、山菜おこわなどが販売され、子ども神楽や高山つつじ会の銭太鼓、ミニライブが会場を盛り上げました。倉敷市出身の演歌歌手・幸月美波さんの歌謡ショーも人気を集めていました。

11/29 落合ふれあい公園
みんなで楽しく遊ぼう！



「ディスクゴルフ」をプレーする参加者

幅広い世代で交流する「いっしょに遊ぼう！交流会」(市主催)が開かれ、幼児や保護者、高齢者、大学生ら約150人が参加しました。

ゴルフボールの代わりに柔らかいフライングディスクを使い、専用ゴールに何回で入れられるかを競う「ディスクゴルフ」やサッカー、輪投げなどのゲームを楽しみながら、世代間の交流を深めました。

11/27 高梁市役所
子どもたちへの図書購入に役立てて



目録を近藤市長に手渡し伊藤謙介さん(左)

市内の小中学校の図書充実や読書感想文コンクール実施に活用してほしいと、京セラ株式会社顧問の伊藤謙介さんから、2千万円の寄付がありました。

伊藤さんは「感性が豊かな小中学生の時に読んだ本は、生涯記憶に残るもの。これからの人生に必ず役に立つので、たくさん本を読んでほしい」と述べ、目録を市長に贈呈しました。

12/7 川上総合学習センター
私たちの文化活動を見て



パワフルな歌声を披露する長船貴子さん

「川上町文化祭」(川上文化協会・川上公民館主催)が開かれ、町民らが文化活動の成果を発表しました。

町内外の文化団体会員や地元の児童生徒が、手芸や生け花、陶芸などを出品。傘踊りや舞踊などの芸能もありました。市出身のシンガーソングライター・長船貴子さんのライブもあり、観客は力強い歌声に引き込まれていました。

11/30 備中松山城
きれいな備中松山城にいらっしやい



三の平櫓東土堀付近を清掃するボランティア

「天空の山城」として注目される備中松山城を観光客らに気持ちよく訪れてもらおうと、登山道などを清掃しました。

厳しい寒さにもかかわらず、約120人のボランティアが参加しました。城見橋公園駐車場から天守まで、竹ぼうきや熊手で道路上や溝の落ち葉を清掃。空き缶やたばこの吸い殻などのゴミ拾いも熱心に行いました。

12/7 なりわ運動公園野球場
もっと上手く、もっと好きに



熱心に指導を受ける選手たち

「軟式野球実技講習会」(市教育委員会主催)が開かれ、市内中学校6校・少年野球4チームの選手や指導者ら約110人が参加しました。

多くのプロ野球選手を輩出している社会人野球チーム・三菱自動車倉敷オーシャンズ(倉敷市)の選手らを講師に迎え、投手や捕手、内外野手に分かれたきめ細かな指導などが行われ、参加した選手らは熱心に指導を受けていました。

12/6 高梁市文化交流館
おもてなしの心を学ぶ



ちくわ笛の演奏を交えながら講演する住宅さん

ちくわ笛演奏者として有名な住宅正人さん(桃太郎のからくり博物館館長：倉敷美観地区)を講師に迎え「おもてなし講座」(高梁市観光協会主催)が開かれ、観光関係者らが参加しました。

民謡やちくわ笛を交えながら、奥深い観光地を目指すには、観光資源はもとより、おもてなしの口(話)と心(笑顔)の3つを合わせることなど、おもてなしについて学びました。

今、全国から注目を浴びる「天空の山城 備中松山城」

雲海に浮かぶ備中松山城

雲海に浮かぶ備中松山城を望む展望台 (雲海展望台)

標高430mの臥牛山頂上に建つ、備中松山城の天守を横から眺めることができるポイントです。

秋から春にかけての早朝には雲海が一面に広がり、天空の山城 備中松山城を見ることができます。

今、全国から注目を浴びているこの幻想的な情景は、昼と夜の寒暖差が大きいことや無風であることなどの気象条件により発生します。

ぜひ皆さんも雲海展望台に足を運んでみてはいかがでしょうか。

注意事項

- ・展望台周辺で野猿(国指定天然記念物)と遭遇する可能性があります。野猿を興奮させないように落ち着いて対処してください。
- ・冬季は、雪が積もることもありますのでご注意ください。



■問い合わせ 産業振興課 ☎ 21-0229、(一社)高梁市観光協会 ☎ 21-0461

編集後記

▼雲海に浮かぶ「天空の山城」として、備中松山城が全国的に注目されています。これまで行政放送では、備中松山城や頼久寺庭園など、市の文化財を紹介する番組を放送してきましたが、市外の人も見ていただけよう、市のホームページにも動画を掲載しています。テレビとは違い、好きな時に何度でも見れるのがインターネットの良い所です。皆さんもぜひ一度ご覧ください。(MI)

▼12月になって急に寒くなりました。今年最後の「広報たかはし」が完成しました。よく見てみると今月号で通巻123号。67号から担当になり、半分近くに携わることができました。来年は「イチ・ニ・サーン」でジャンプして、飛躍する年にしたいですね。皆さん、取材などでお世話になりました。よいお年をお迎えください。(KH)

▼今年の目標は「がんばります」ではなく「がんばりました」と言える人間になることでしたが、まだまだ「がんばります」の状態です。広報紙をはじめ、行政放送やホームページなどで、市からの情報を皆さんにより分かりやすくお届けできるよう、そして来年こそ「がんばりました」と言えるようにしていきたいと思えます。(KY)

